



PRENDIAMOCI CURA

BILANCIO SOCIALE OSF 2020
ASSOCIAZIONE E FONDAZIONE

Bilancio 2020

Un anno tragicamente unico

Il presente **Bilancio Sociale** rendiconta i servizi e le attività di Opera San Francesco per i Poveri durante un anno, il **2020**, caratterizzato da una devastante **pandemia** sanitaria che si è abbattuta sulla comunità tutta.

Ai tragici avvenimenti nell'ambito della salute pubblica mondiale, si sono inevitabilmente aggiunti quelli economici e sociali.

Le ripercussioni sono state ingenti, specie per quella fetta di popolazione già duramente provata dalla vita quotidiana, che è anche quella di cui OSF si prende cura da oltre 60 anni.

Le pagine che seguiranno hanno, mai come in questa edizione, lo scopo di raccontare come Opera San Francesco ha saputo rispondere a una tale emergenza. Servizio dopo servizio, riporteremo quali sono state le azioni e soluzioni apportate per non interrompere l'aiuto ai poveri nemmeno in quei difficili giorni.

L'impegno di OSF è stato massimo e lo sforzo enorme ma i risultati e l'efficienza si sono dimostrati all'altezza di una situazione tanto impegnativa. Tutto è stato possibile grazie, ancora una volta, al supporto di donatori e volontari e di dipendenti e operatori che non si sono tirati indietro.



Lettera del Presidente

FRA MARCELLO LONGHI

Presidente Associazione e Vice Presidente Fondazione Opera San Francesco per i Poveri



Era lunedì 24 febbraio 2020 quando abbiamo dovuto sospendere l'accoglienza a tavola dei nostri ospiti e passare alla distribuzione del cibo da asporto nei sacchetti. In pochi giorni poi il Poliambulatorio ha dovuto trasformarsi per gestire i rischi dovuti all'infezione Covid-19. Il servizio Docce ha dimezzato le prestazioni per la sicurezza dei volontari. Abbiamo dovuto chiudere il Centro Raccolta. È iniziata la ricerca angosciata dei presidi sanitari indispensabili per poter tenere aperti i servizi: mascherine, disinfettante...

Abbiamo patito il progressivo e responsabile ritiro dei volontari più a rischio. Abbiamo chiesto aiuto alla città e sono arrivate persone meravigliose che hanno continuato il servizio amorevole dei nostri volontari storici. I nostri dipendenti sono rimasti al loro posto con coraggio e passione. Siamo riusciti a tenere aperti i nostri servizi essenziali, abbiamo potuto condividere l'angoscia dei nostri ospiti rimasti soli ad abitare una città deserta. Ripensando a quei mesi terribili mi rendo conto che ci siamo "salvati" perché siamo rimasti coscientemente insieme nella stessa barca, come ci aveva chiesto Papa Francesco in quella preghiera solitaria davanti a quel Crocifisso che piangeva di pioggia...

La nostra "barca di OSF" ha tenuto: grazie alla "dedizione senza risparmio" di tutti siamo riusciti a non "abbandonare in mare" i più fragili e i più colpiti.

Questa presenza quotidiana è stata vista e riconosciuta anche da chi prima non si era mai avvicinato a OSF. Infatti in quei mesi di paura i sostenitori di OSF si sono moltiplicati: c'è chi nel suo piccolo si è privato forse del necessario, chi con maggiori risorse è stato straordinariamente generoso, ci sono state aziende e organizzazioni che ci hanno sostenuto con donazioni di presidi sanitari, termoscanner, sanificatori, derrate alimentari! Vi confesso che tutta questa generosità, che con fra Cecilio riconosco come Provvidenza, mi ha commosso profondamente e mi ha caricato ancora di più di una pesante responsabilità. Da oltre 60 anni i nostri sostenitori si fidano di OSF e le chiedono di "spendersi" con onestà per stare vicino agli ultimi, ogni giorno.

Questo bilancio vuole rendere conto di come abbiamo restituito alle persone in povertà tutto il bene che abbiamo ricevuto. Il Bilancio Sociale è stato redatto adottando il contenuto delle "Linee Guida per la redazione del Bilancio Sociale degli enti del Terzo Settore ai sensi dell'art.14 comma 1, decreto legislativo n.117/2017 e, con riferimento alle imprese sociali dell'art.9 comma 2 decreto legislativo n.112/2017."

Spero che tutto questo venga apprezzato e che ognuno, leggendo queste pagine, possa intravedere i semi di accoglienza verso i fratelli e le sorelle più povere.

Affidiamo con fiducia queste pagine al vostro discernimento: in qualità di Frati Cappuccini, Volontari, Dipendenti, Donatori, Aziende e Associazioni, Amici ed Amiche non fateci mancare le vostre osservazioni e soprattutto la vostra rinnovata fiducia.

Sulle orme di fra Cecilio Opera San Francesco vuole continuare a testimoniare concretamente a tutti che il Signore ci vuole bene!

Fra Marcello Longhi

Nota metodologica

PROF. MARCO GRUMO

Professore di economia aziendale Università Cattolica del Sacro Cuore e Coordinatore Scientifico di Cattolica per il Terzo Settore

Il presente Bilancio Sociale di Opera San Francesco per i Poveri 2020 è stato redatto secondo le linee-guida adottate con decreto del Ministro del Lavoro e delle Politiche Sociali del 4 Luglio 2019 emanato nell'ambito delle disposizioni contenute nella recente riforma degli enti del terzo settore.

Esso riporta i risultati sociali ed economici sia dell'Associazione Opera San Francesco per i Poveri, che della omonima Fondazione. Del resto, Opera San Francesco per i Poveri costituisce un vero e proprio "sistema" virtuoso della carità al servizio degli ultimi. In particolare, la Fondazione riceve le liberalità che le persone, i professionisti e le imprese di cuore donano, le quali poi vengono trasformate e moltiplicate in aiuto concreto e quotidiano a favore dei poveri attraverso l'Associazione e le altre organizzazioni di solidarietà della rete Opera San Francesco per i Poveri, riuscendo così ad aiutare nel modo migliore le persone più in difficoltà, colpite oggi da bisogni sempre più complessi.

Il Bilancio Sociale 2020 evidenzia in particolare l'attività svolta da OSF in prima linea nel drammatico anno in cui è scoppiato e si è diffuso anche nel nostro Paese il Covid-19: un virus pericoloso che ha contagiato e tolto la vita a milioni di persone nel mondo, e solo in Italia, ha ucciso oltre 125.000 persone. Come noto, questo virus ha sconvolto le comunità e l'economia, colpendo in particolare le persone più fragili, sia dal punto di vista medico che sociale. Il Covid-19 in particolare ha colpito tantissimo i poveri, i quali sono stati aiutati da OSF con la medesima cura di sempre, solo con modalità differenti. Un aiuto che è diventato ancora più complesso, ma per questo, ancora più importante e decisivo.

Il Bilancio sociale di OSF costituisce da sempre una bestpractice per molte organizzazioni sia profit che non profit, ma soprattutto costituisce uno strumento unitario e metodologicamente fondato per esprimere l'impatto economico e sociale prodotto da questo importante sistema della carità, il quale ha come principale "fattore produttivo" distintivo il cuore di tante persone che diventa ogni giorno una multiforme attività di carità a favore dei più poveri, di tutte le età e di tutte le provenienze. Buona lettura!

Prof. Marco Grumo

INDICE

La Rete OSF

- LA RETE OSF DELLA SOLIDARIETÀ 8
- LA MISSIONE E I VALORI 10
- I FRATI MINORI CAPPUCCINI 12
- LA MAPPA DELLE ATTIVITÀ SVOLTE 14
 - Le attività dirette dall'Associazione 15
 - Le attività della Fondazione 16

L'Associazione OSF

- L'ASSETTO ORGANIZZATIVO 20
 - La Struttura Operativa 20
 - La Struttura Organizzativa 22
- I DESTINATARI DELL'AIUTO: GLI OSPITI DI OSF 24
- LE ATTIVITÀ E I RISULTATI 26
 - Mensa Concordia 26
 - Mensa Velasquez 28
 - Guardaroba 30
 - Igiene Personale 32
 - Centro Raccolta 33
 - Poliambulatorio 34
 - Area Sociale 38
- L'IMPATTO DI OSF - IL VALORE RESTITUITO 42
- LE RISORSE DELL'ASSOCIAZIONE 46
 - I Volontari 46
 - Il Volontariato Aziendale 48
 - Il Personale Dipendente 50
 - Le Risorse Finanziarie 52
 - Il Bilancio 56
 - Le Risorse in Natura 64
 - Gli Indici Virtuosi di OSF 69
 - La Rete della Sussidiarietà 70



La Fondazione OSF

- L'ORGANIZZAZIONE 74
- LE ATTIVITÀ E I RISULTATI 76
 - Comunicazione e Raccolta Fondi 76
 - Relazioni con i Donatori 79
 - Relazioni Esterne ed Eventi 83
 - Erogazione Risorse a Enti Terzi 84
- LE RISORSE DELLA FONDAZIONE 86
 - Le Risorse Finanziarie 87
 - Il Bilancio 88
 - La composizione dei costi 93
 - Relazioni di monitoraggio e attestazione di conformità 94

La Rete OSF



LA RETE OSF
DELLA SOLIDARIETÀ

LA MISSIONE E I VALORI

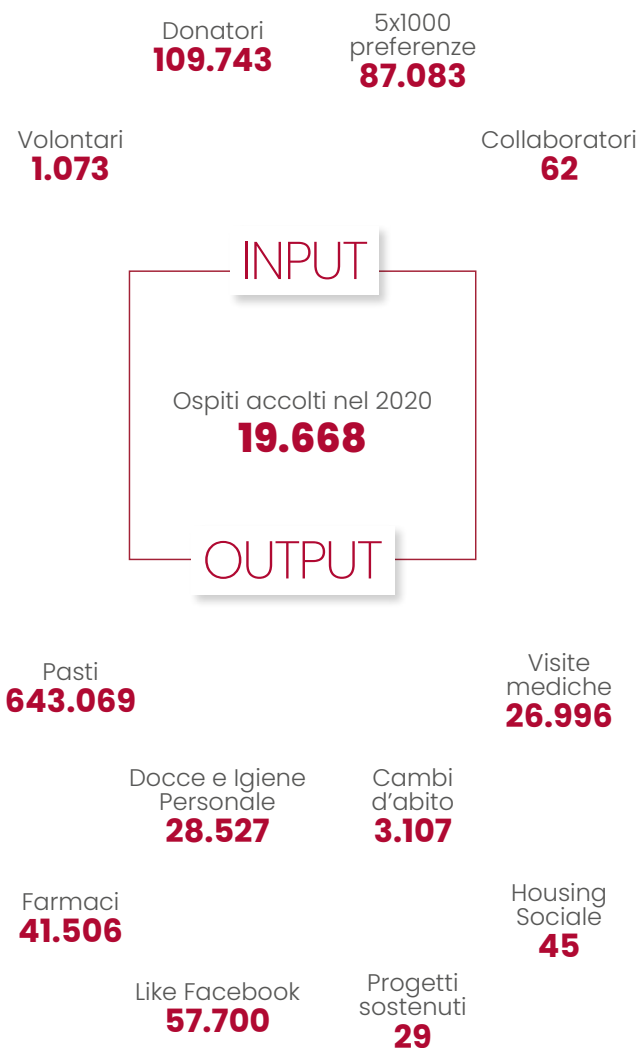
I FRATI MINORI CAPPUCCINI

LA MAPPA DELLE ATTIVITÀ
SVOLTE

La Rete OSF della solidarietà



OSF IN SINTESI



OSF: ASSOCIAZIONE E FONDAZIONE

Da quest'anno, gli enti del **Terzo Settore** devono adempiere all'obbligo normativo di pubblicazione del bilancio sociale sancito dal **decreto legislativo 3 luglio 2017, n. 117** (*codice del Terzo Settore*). L'obbligo è riferito alla pubblicazione dei bilanci sociali relativi all'anno 2020, da pubblicarsi nel 2021.

Opera San Francesco ha già, da oltre 10 anni, deciso autonomamente di pubblicare il Bilancio Sociale della propria **Associazione** e, dallo scorso anno, ha anche iniziato a redigere e pubblicare quello della propria **Fondazione**, istituita nel 1996.

Per chiarezza e completezza d'informazione, in questa pubblicazione verranno presentate le attività e le rendicontazioni delle due realtà di Opera San Francesco in due sezioni distinte.

I Frati Minori Cappuccini della provincia di Lombardia, il 28 novembre 1986 costituiscono l'**Associazione di Volontariato Opera San Francesco per i Poveri**, riconosciuta nel 1992 e iscritta al Registro Regionale del Volontariato nel 1994. In seguito, il 26 febbraio 1996, decidono di istituire la **Fondazione**

Opera San Francesco per i Poveri con lo scopo di promuovere la raccolta fondi attraverso la comunicazione, gli eventi e i rapporti con i donatori. La Fondazione poi diventa Ente Morale nel 1997, e **Onlus** nel 2008.

Associazione e Fondazione OSF lavorano all'unisono con la stessa visione condivisa. Sono maglie della stessa rete della solidarietà: è la loro unione che fa la forza e l'efficienza della carità organizzata di OSF.

Ogni giorno i frati, i volontari, i dipendenti, gli operatori, i collaboratori e i donatori, mettono insieme le loro energie e il loro impegno per perseguire lo stesso obiettivo: accogliere chi ha bisogno di aiuto.

Partecipano alla rete di OSF anche altre realtà e associazioni, con cui Opera San Francesco per i Poveri collabora per intercettare i bisogni della società e dare risposta alla domanda di aiuto di tutte le forme, vecchie e nuove, di povertà.

La missione e i valori

ASSOCIAZIONE E FONDAZIONE: UN UNICO IMPEGNO

La duplice realtà di Opera San Francesco per i Poveri non persegue fini di lucro e lavora quotidianamente nel solco della tradizione francescana con un unico obiettivo: **assicurare assistenza gratuita e primaria accoglienza a tutte le persone bisognose e favorire la loro promozione umana globale.** L'**Associazione** opera attraverso l'organizzazione dei servizi alla persona, la **Fondazione** promuove iniziative di solidarietà e raccolte fondi volte a sostenere i servizi e le attività che rispondono ai bisogni delle persone in difficoltà.



ACCOGLIENZA

tutte le persone che ne hanno bisogno possono usufruire dei servizi di OSF **senza distinzioni** di etnia, di genere, lingua o religione.

GRATUITÀ

i servizi di OSF sono **gratuiti** e **continuativi** durante tutto l'anno e sono garantiti grazie al sostegno generoso di migliaia di donatori e volontari.

ATTENZIONE ALLA PERSONA

con le persone che le chiedono aiuto, Opera San Francesco si relaziona

ascoltandone la storia e le necessità per accompagnarle a riconquistare la propria dignità e a intraprendere percorsi d'inclusione sociale.

PROFESSIONALITÀ E SVILUPPO

OSF garantisce una gestione professionale dei servizi attenta alla qualità e in costante sviluppo. I servizi di OSF sono possibili grazie alla professionalità e disponibilità di dipendenti e volontari oltre che alla generosità dei donatori.

I Fratelli Minori Cappuccini

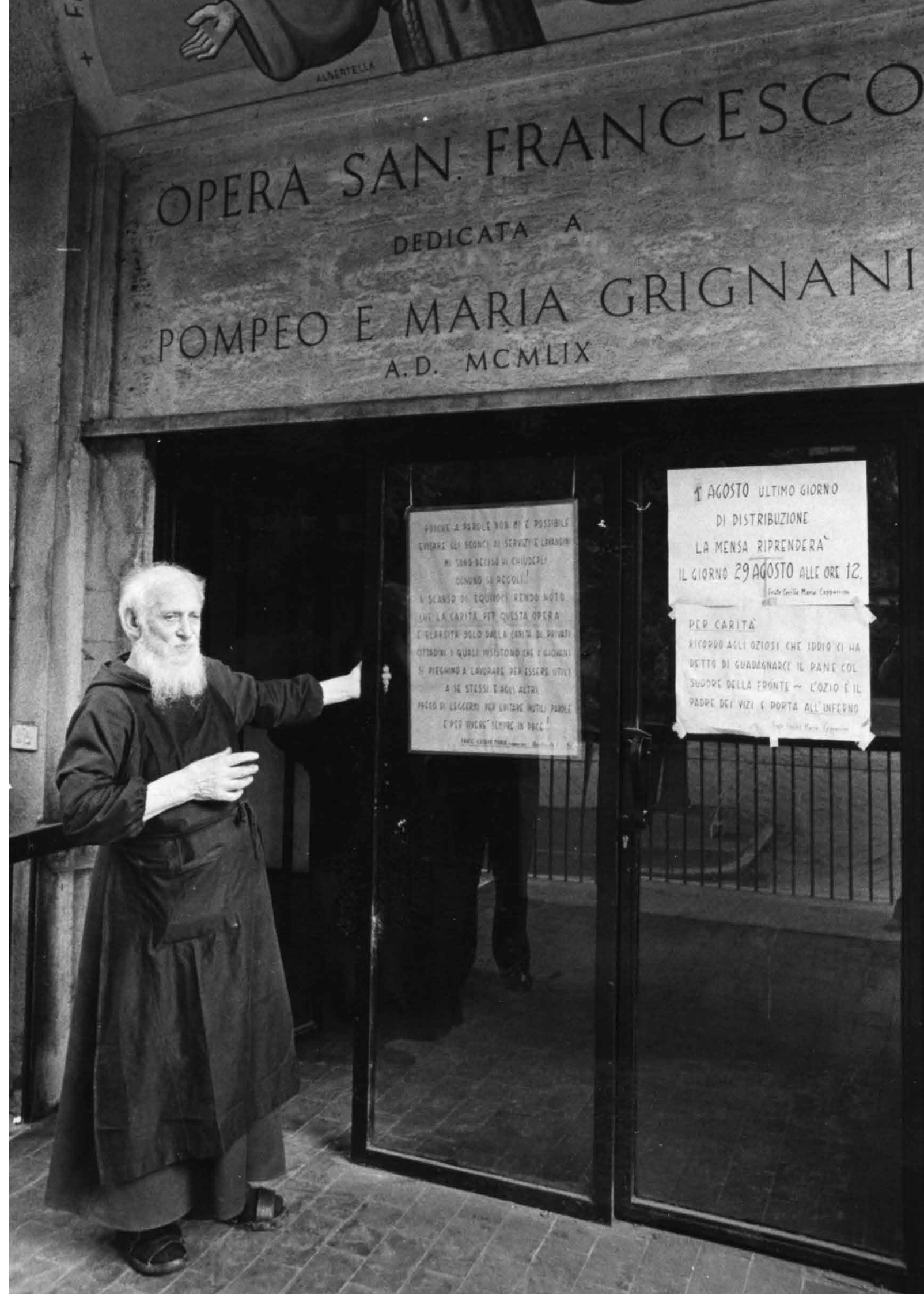
DA SAN FRANCESCO D'ASSISI A FRA CECILIO SINO A OGGI

Parlare di Opera San Francesco per i Poveri significa per molti parlare dei Fratelli Minori Cappuccini della Provincia di Lombardia. Da sempre infatti, la sede di OSF si trova là dove sorge anche il Convento e la Chiesa del Sacro Cuore di Gesù in viale Piave 2 a Milano.

Agli insegnamenti di San Francesco, il Santo d'Assisi, si ispirò fra **Cecilio Cortinovis** per la creazione di OSF, e ancora oggi i frati che presiedono a tutti gli organi di governo di OSF fanno riferimento alla visione di San Francesco.

Oggi diversi frati sono impegnati in prima persona e operano direttamente in alcuni servizi come responsabili, coordinano le attività e seguono i volontari, continuando a essere figure di riferimento, sia per chi lavora che per chi viene ospitato.

Molto è cambiato dalla nascita di Opera San Francesco nel 1959, ma alla base di ogni attività e aiuto in favore dei più deboli c'è ancora il **Carisma Franciscano**, secondo il quale è bello impegnarsi per **accogliere ogni persona come un fratello e una sorella**, senza alcuna discriminazione.



La mappa delle attività svolte

ASSOCIAZIONE

SERVIZI ALLA PERSONA

MENSA
IGIENE PERSONALE E GUARDAROBA
CENTRO RACCOLTA
POLIAMBULATORIO
AREA SOCIALE

- SERVIZIO ACCOGLIENZA
- SERVIZIO SOCIALE
- SERVIZIO PEDAGOGICO
- SERVIZIO LEGALE
- SPORTELLO LAVORO

RETE CON ALTRI ENTI

FONDAZIONE

LE ATTIVITÀ

COMUNICAZIONE
RACCOLTA FONDI
RELAZIONI CON I DONATORI
RELAZIONI ESTERNE
EVENTI
RELAZIONI CON ALTRI ENTI

LE ATTIVITÀ DELLA ASSOCIAZIONE

Le attività dell'Associazione si concretizzano quotidianamente nei Servizi agli ospiti di Opera San Francesco che nel corso degli anni si sono sviluppati e migliorati per rispondere al meglio ai bisogni dei poveri. Nel 2020, con l'avvento della pandemia da Coronavirus, alcuni dei Servizi di OSF hanno, per tempi più o meno lunghi, modificato e in rari casi sospeso le proprie attività per garantire la sicurezza degli ospiti, dei volontari, degli operatori e dei donatori.

LA TESSERA DEI SERVIZI DI OSF

La tessera di OSF permette di accedere a tutti i servizi tranne il Poliambulatorio e i progetti dell'Area Sociale, per i quali non è necessaria. Questa tessera può essere richiesta al Servizio Accoglienza di via Kramer e allo sportello dedicato della Mensa di piazzale Velasquez, e viene rilasciata a chiunque si presenti con un documento di identità. A un mese dall'emissione viene effettuato un primo rinnovo dopo un colloquio facoltativo e poi viene rinnovata ogni tre mesi.

MENSA

È il servizio storico di Opera San Francesco che permette di consumare gratuitamente pasti caldi nelle due strutture di OSF.

IGIENE PERSONALE E GUARDAROBA

Garantisce, specie a chi vive per strada, la possibilità di lavarsi e avere un cambio d'abito pulito.

CENTRO RACCOLTA

È il luogo dove si ricevono le donazioni di indumenti e farmaci che vengono selezionate e stoccate dai volontari prima di essere ridistribuite ai Servizi competenti.

POLIAMBULATORIO

Garantisce il diritto alla salute grazie a medici volontari, ambulatori attrezzati e la distribuzione dei farmaci. Tutto gratuitamente.

AREA SOCIALE

L'Area Sociale di Opera San Francesco è strutturata e suddivisa in diversi Servizi. Durante il 2020 è stata avviata una riorganizzazione di tutta l'Area che vedrà la sua forma rinnovata nel corso del prossimo anno.

SERVIZIO ACCOGLIENZA

È il primo momento di incontro, conoscenza e ascolto offerto a chi chiede aiuto a OSF.

SERVIZIO SOCIALE

Risponde alle esigenze e alle problematiche relazionali e sociali.

SERVIZIO PEDAGOGICO

Costruisce progetti di crescita personali e familiari per condurre all'autonomia.

SERVIZIO LEGALE

Offre un supporto per risolvere problematiche legali.

SPORTELLO LAVORO

È il luogo dove domanda e offerta di lavoro si incontrano.

Nel corso dell'esercizio, l'Associazione non ha svolto attività diverse da quelle previste dallo Statuto



MENSA

Un luogo accogliente per migliaia di persone in difficoltà che qui trovano il conforto di un pasto caldo.



750.000
PASTI DISTRIBUITI
IN UN ANNO

DOCCE E GUARDAROBA

Una doccia, un cambio d'abito completo è, per chi vive in strada, il fondamento per ricostruire la propria dignità.



66.500
INGRESSI ALLE DOCCE



12.200
CAMBI D'ABITO

POLIAMBULATORIO

Una grande struttura eroga servizi sanitari a coloro che non hanno accesso alle cure e ai farmaci.

AREA SOCIALE

Non solo cibo, igiene, salute, ma anche un supporto concreto per chi cerca una casa.

**QUANDO
PUÒ INDOSSARE
UN ABITO PULITO,
ALDO È FELICE
COME UNA PASQUA**

LE ATTIVITÀ DELLA FONDAZIONE

Attraverso l'organizzazione di raccolte fondi, la comunicazione, gli eventi e i rapporti istituzionali, sia con i donatori che con altri enti, la Fondazione sostiene concretamente i Servizi dell'Associazione. Si tratta di un lavoro e un impegno quotidiano che comporta, tra le altre attività, anche mettere a disposizione gli alloggi di sua proprietà e finanziare altre organizzazioni e progetti. Tutto ciò che è stato svolto nel corso dell'esercizio 2020 dalla Fondazione riguarda attività previste dallo Statuto.

COMUNICAZIONE

Da anni Opera San Francesco per i Poveri promuove campagne di comunicazione sia verso i privati che verso le aziende, per sollecitare un sostegno concreto o semplicemente la condivisione dell'impegno a favore dei poveri. Queste campagne sono rivolte

al grande pubblico attraverso tutti i più moderni e diffusi mezzi di comunicazione. Opera San Francesco per i Poveri è presente anche su tutti i più utilizzati social network: Facebook, Instagram, Twitter e Youtube, per aumentare costantemente il numero di persone che la seguono.

RACCOLTA FONDI

Lo scopo delle campagne di raccolta fondi è quello di reperire finanziamenti per sostenere tutti i Servizi di OSF che devono essere garantiti quotidianamente. Si sviluppano principalmente grazie ad azioni di direct marketing, email marketing e campagne digital. A tutto ciò si aggiunge il coinvolgimento di aziende e grandi donatori nel sostegno di progetti e interventi volti ad aiutare chi ha bisogno.

EVENTI

Nel 2020, a causa della pandemia e delle inevitabili restrizioni, Opera San Francesco per i Poveri non ha potuto organizzare alcun evento rivolto al pubblico come accadeva invece ogni anno. Se ne registra solo uno on line.

RELAZIONI ESTERNE

Le relazioni con istituzioni, enti, club e associazioni che sostengono OSF sono gestite dalla Fondazione. Sempre la Fondazione si occupa dell'attività di media relations e di ufficio stampa.

RELAZIONI CON I DONATORI

Opera San Francesco per i Poveri invia periodicamente aggiornamenti in forma di notiziario e newsletter online alle sue migliaia di sostenitori. L'intento è di informare, rendicontare e sensibilizzare in merito alle sue azioni di aiuto concreto nei confronti dei poveri.

RELAZIONI CON ALTRI ENTI

OSF, oltre ai suoi servizi diretti, si impegna ad assicurare aiuto alla persona sostenendo progetti di altri enti che si rivolgono a target che lei stessa non può raggiungere direttamente. Parliamo ad esempio di minori, donne o comunità straniere. Un impegno importante che permette a Opera San Francesco di ampliare la sua rete di aiuto contro la povertà.

L'Associazione OSF



L'ASSETTO ORGANIZZATIVO

I DESTINATARI DELL'AIUTO:
GLI OSPITI DI OSF

LE ATTIVITÀ E I RISULTATI

L'IMPATTO DI OSF
IL VALORE RESTITUITO

LE RISORSE
DELL'ASSOCIAZIONE

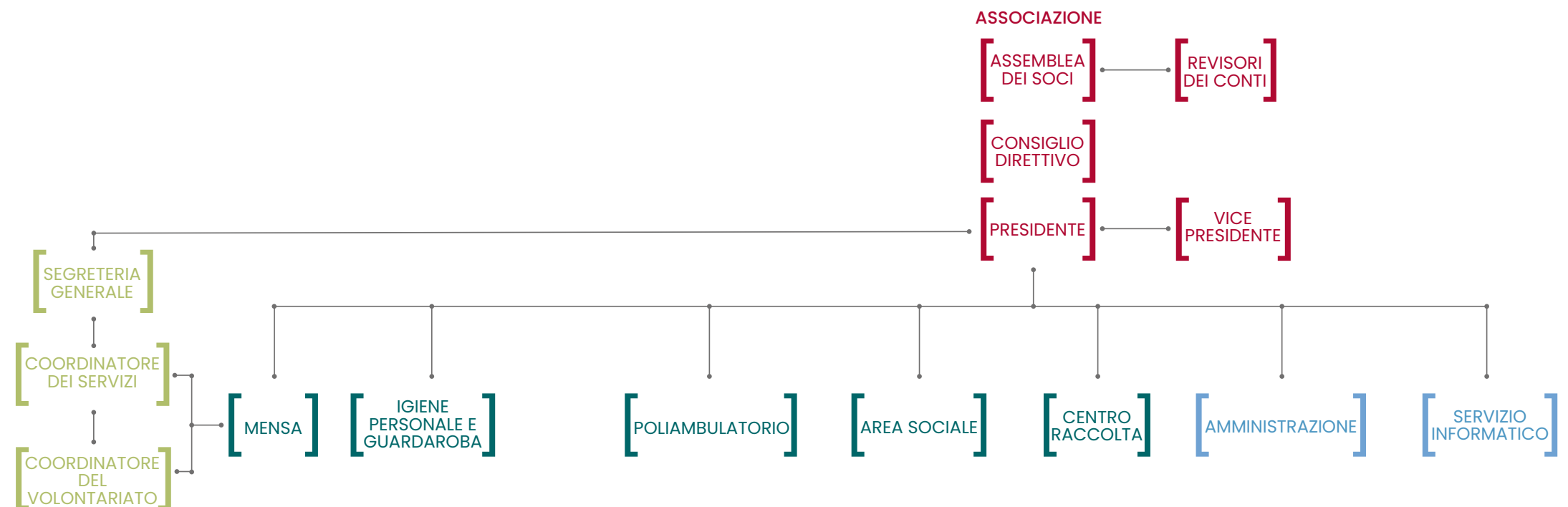
L'assetto organizzativo

LA STRUTTURA OPERATIVA

Per rispondere nel modo più corretto ai bisogni di chi quotidianamente le chiede aiuto, OSF si è dotata di una struttura operativa pensata per essere efficiente e per favorire la collaborazione tra i Servizi.

L'Associazione OSF è stata costituita su iniziativa della Provincia di Lombardia dei Frati Minori Cappuccini e al 31/12/2020 contava 49 soci.

L'**Assemblea dei Soci** provvede all'elezione democratica del Consiglio Direttivo e all'approvazione dei Bilanci Consuntivo e Preventivo.



Il **Consiglio Direttivo**, composto da cinque frati, assicura l'indirizzo generale e i valori fondanti, delegando di fatto la direzione dell'Associazione al Presidente.

Il **Presidente**, coadiuvato dal **Vice-Presidente**, presiede il Consiglio Direttivo e detiene la rappresentanza legale dell'ente e coordina direttamente alcune attività.

Il **Coordinatore dei Servizi** sovrintende e garantisce il funzionamento dei servizi all'utenza.

Il **Coordinatore del Volontariato** gestisce e coordina i volontari, determinandone il fabbisogno e organizzando la formazione.

I **Servizi diretti** che erogano prestazioni quotidiane e continuative all'utenza sono: Mensa, Poliambulatorio, Igiene Personale,

Guardaroba, Centro Raccolta, Area Sociale.

I **Servizi indiretti** dell'Associazione sono rappresentati da Amministrazione e Servizio Informatico.

La **Segreteria Generale** è il centro di collegamento e di informazione per le diverse aree organizzative e svolge anche la funzione di segreteria dei volontari e della Presidenza.

I membri degli organi di governo svolgono la loro funzione volontariamente; l'Assemblea dei soci si è riunita 1 volta durante l'anno, il Consiglio Direttivo si è riunito 2 volte e il Collegio dei Revisori 2 volte. *

*Maggiori informazioni e dettagli sono a disposizione sulla pagina del sito dedicata alla pubblicazione del Bilancio operasanfrancesco.it/bilanciosociale
Il Collegio dei Revisori è composto da Dott. Stefano Mercorio, Dott. Sergio Castellini e Dott. Stefano Valentini.

CONSIGLIO DIRETTIVO	CARICA	DATA DI INIZIO MANDATO	DATA DI FINE MANDATO
Marcello Longhi	PRESIDENTE	SETTEMBRE 2019	fino all'approvazione del bilancio consuntivo del 2020
Giuseppe Fornoni	VICE PRESIDENTE	SETTEMBRE 2020	fino all'approvazione del bilancio consuntivo del 2020
Gianluigi Ferrari	CONSIGLIERE	SETTEMBRE 2019	fino all'approvazione del bilancio consuntivo del 2020
Vittorio Enrico Maria Arrigoni	CONSIGLIERE	SETTEMBRE 2019	fino all'approvazione del bilancio consuntivo del 2020
Domenico Lucchini	CONSIGLIERE	SETTEMBRE 2019	fino all'approvazione del bilancio consuntivo del 2020

LA STRUTTURA ORGANIZZATIVA

La buona organizzazione delle attività di Opera San Francesco è stata la prerogativa che ha permesso negli anni di migliorare periodicamente i servizi e quindi la qualità di aiuto offerto ai poveri. In una società, come quella attuale, che muta con velocità e che manifesta con sempre più urgenza i suoi bisogni, questo ha garantito da sempre efficienza e fluidità dell'offerta.

La struttura organizzativa di OSF si caratterizza per:

- la capacità di supportare elevati volumi di prestazioni e di accogliere migliaia di persone ogni giorno.
- l'attitudine dell'organizzazione a fronteggiare, in qualsiasi momento, emergenze umanitarie specifiche in aggiunta allo svolgimento dell'attività ordinaria.
- l'integrazione efficiente e professionale dei lavoratori

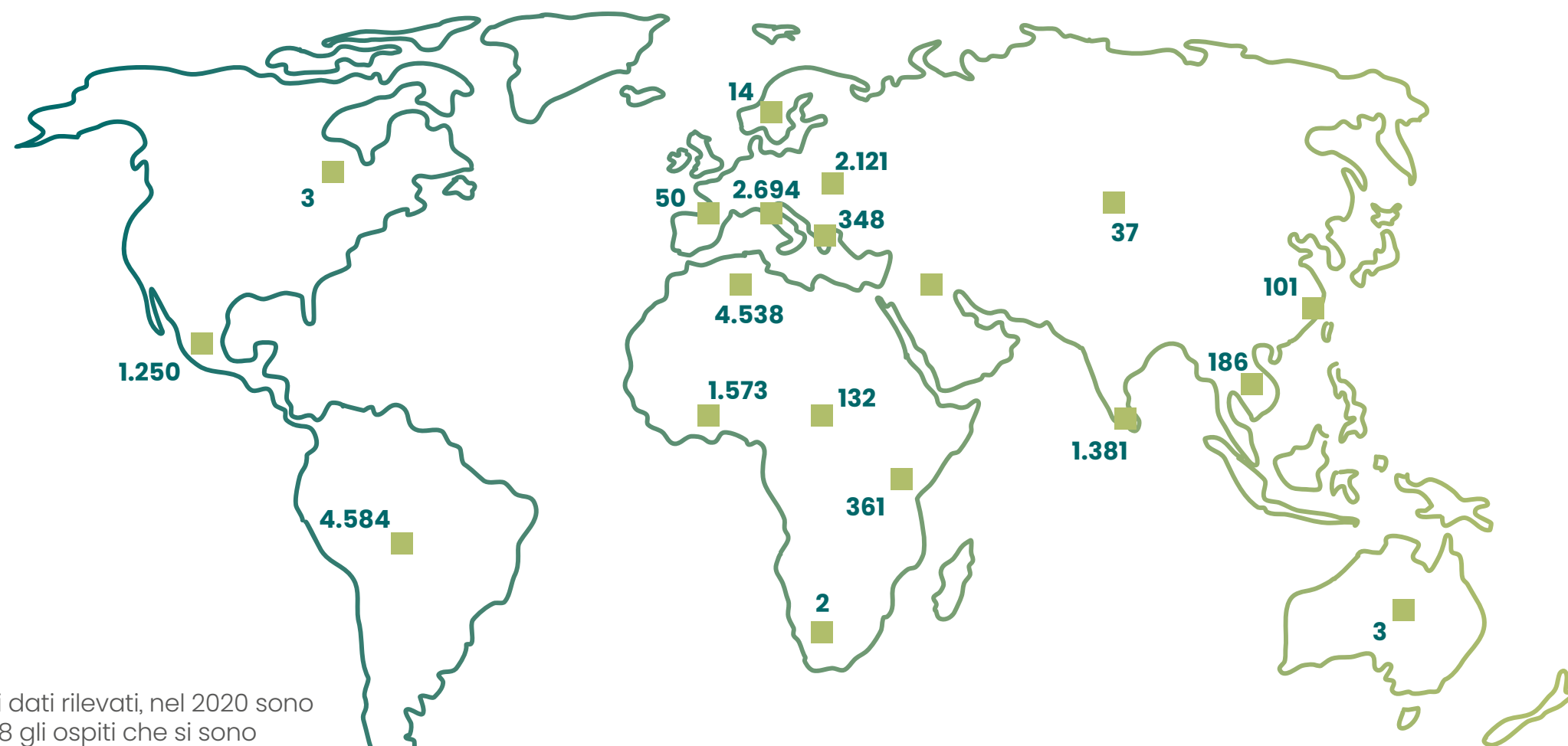
dipendenti con il gran numero di volontari presente ogni giorno nei servizi, permettendone il buon funzionamento. Entrambe le categorie, dipendenti e volontari, sono ben coordinate, gestite professionalmente e possono contare su una formazione ad hoc. Tutti lavorano avendo chiare le linee gerarchiche, i processi operativi e le procedure.

- l'impiego diffuso dell'innovazione tecnologica nei processi di accoglienza dei poveri, di erogazione dei servizi e di condivisione delle informazioni, oltre che sull'efficace organizzazione degli spazi.



I destinatari dell'aiuto: gli ospiti di OSF

Secondo i dati rilevati, nel 2020 sono stati 19.668 gli ospiti che si sono rivolti ai servizi di OSF almeno una volta, provenienti da 130 nazioni. Si è registrato un cambiamento dell'utenza e delle esigenze, e per fortuna ci sono anche storie a lieto fine: persone che una volta aiutate riescono a ritrovare la strada e a emanciparsi. Anche nel 2020, la nazione più rappresentata è stata il Perù con il 19% degli ospiti che hanno avuto bisogno soprattutto delle cure del Poliambulatorio. Gli italiani, comunque, restano al secondo posto con una percentuale del 14% di presenze, costante rispetto all'anno precedente. Statisticamente, il 70% degli ospiti di OSF è di sesso maschile, con un calo del numero di donne rispetto all'anno precedente. Per quanto riguarda l'età, la più rappresentata resta quella nella fascia che va dai 25 anni ai 54 anni (65%).



SUD AMERICA	4.584
NORD AFRICA	4.538
ITALIA	2.694
EUROPA DELL'EST	2.121
AFRICA OCCIDENTALE	1.573
ASIA DEL SUD	1.381
AMERICA CENTRALE	1.250
AFRICA ORIENTALE	361
EUROPA DEL SUD	348
ASIA OCCIDENTALE	231
ASIA SUD - ORIENTALE	186
AFRICA CENTRALE	132
ASIA ORIENTALE	101
ND	57
EUROPA OCCIDENTALE	50
ASIA CENTRALE	37
EUROPA SETTENTRIONALE	14
NORD AMERICA	3
OCEANIA	3
AFRICA DEL SUD	2
APOLIDE	2

Quantità ospiti
19.668

SESSO	Qta Ospiti
FEMMINA	30%
MASCHIO	70%

FASCIA DI ETÀ	Qta Ospiti
0-18	4%
19-24	9%
25-34	24%
35-44	21%
45-54	20%
> 54	22%

Le attività e i risultati



MENSA

Nulla ferma la fame. Nemmeno la pandemia.

La Mensa è ciò che da sempre rappresenta Opera San Francesco. È infatti il primo Servizio a essere nato e quello più frequentato. Molto è cambiato da quando fra Cecilio distribuiva dalla porta del convento la minestra ai poveri: ora tutto si svolge grazie a un pratico ed efficiente self-service e al supporto dei volontari di OSF che garantiscono il buon funzionamento delle Mense di corso Concordia e piazzale Velasquez. Durante il 2020 entrambe le strutture hanno dovuto affrontare l'emergenza sanitaria ma non hanno mai smesso di offrire pasti agli uomini, alle donne e alle famiglie che hanno chiesto aiuto. Anche nei mesi di più pressante pandemia, Opera San Francesco ha continuato a essere un punto di riferimento per i poveri, senza per questo tralasciare la sicurezza degli ospiti, dei volontari e degli operatori.

MENSA CONCORDIA

Dipendenti: 4
Operatori società* esterna di servizi: 14
Volontari: 293

Una situazione d'emergenza ha

*Inservio Srl: i servizi effettuati da Inservio Srl incidono per il 5,6% sul totale dei costi di OSF

richiesto misure d'emergenza. Così, dal 24 febbraio 2020 la Mensa di corso Concordia ha predisposto la distribuzione di sacchetti contenenti un pasto pronto (primo piatto, secondo e contorno, frutta, pane e bottiglietta d'acqua). Ogni ospite ha continuato a mettersi in fila come accadeva prima per accedere alla Mensa ma, passato il tornello, dopo aver igienizzato le mani e ricevuto una mascherina nuova, ha ritirato il proprio pasto da consumare altrove. A vigilare sulla distribuzione e sul distanziamento hanno provveduto i volontari di OSF, debitamente protetti con mascherine, guanti e visiere. Questa modalità di somministrazione si è resa necessaria dal momento che non era più possibile far accomodare i commensali ai tavoli, seppur distanziati come da norme Covid-19. L'attività della Mensa è ripresa con la modalità self-service il 19 ottobre dopo che Opera San Francesco ha riorganizzato il servizio allo scopo di assicurare la salute di tutti. **Il numero dei tavoli viene ridotto per garantire le distanze; su ogni tavolo vengono predisposti separatori in plexiglass; viene rilevata la temperatura con termo scanner all'ingresso; viene distribuito gel disinfettante per le mani; vengono donate mascherine chirurgiche nuove ad ogni accesso; il numero dei volontari è aumentato per igienizzare sedute e tavoli dopo**

ESEMPIO "PRANZO DA ASPORTO"
Tonno gr. 120
Pasta al pomodoro gr. 80
Petti di pollo gr. 90
Carote gr. 150
Pane gr. 100
Frutta
Acqua 0,5 lt
Posate bis c/tov
Vaschetta
sacchetto bio



ogni consumazione; viene impiegato ogni giorno uno ozonizzatore per la sanificazione degli ambienti. Nonostante il comprensibile disagio di chi è stato costretto a mangiare all'aperto per un periodo di tempo prolungato, gli ospiti di OSF si sono dimostrati riconoscenti verso chi si è impegnato a non chiudere mai il servizio e ha offerto aiuto durante un momento così difficile.



LE MENSE ATTENTE ALL'AMBIENTE

Di notevole importanza, da segnalare, c'è l'introduzione nel mese di novembre, in entrambe le Mense, delle stoviglie **biodegradabili e compostabili**.

Questo sforzo economico ingente da parte di Opera San Francesco si è reso necessario per ridurre l'**impatto ambientale** che la grande quantità di stoviglie in plastica finora utilizzate creava.



2020

PASTI distribuiti all'anno
553.935

Numero totale di ospiti
12.204

Numero medio di pasti distribuiti ogni giorno
1.751

Per l'anno 2020 segnaliamo anche i consumi dei seguenti articoli:

Carne in scatola gr. 90: pz. **31.882**

Tonno in scatola gr. 80: pz. **108.831**

Gnocchi di patate: kg. **3.887**

Cous cous: kg. **1.200**

Nel 2020 le risorse economiche che sono state necessarie per l'erogazione del servizio sono state pari a:

€ 2.174.149,6.

MENSA VELASQUEZ

Dipendenti: **1**

Volontari: **130**

La Mensa OSF di piazzale Velasquez ha seguito le medesime disposizioni e attenzioni adottate nella Mensa storica per continuare a garantire il servizio ai suoi ospiti anche durante

l'emergenza sanitaria, benché con modalità differenti. Distribuzione dei sacchetti a partire dalla fine del mese di febbraio sino al momento della sistemazione sui tavoli dei separatori in plexiglas a ottobre. Anche la Mensa Velasquez si è dotata di un ozonizzatore per igienizzare quotidianamente il servizio. Dalla sua inaugurazione, avvenuta nell'ottobre 2017, la Mensa Velasquez si è dimostrata di fondamentale importanza per la comunità che abita il quartiere popolare dove sorge. E ha continuato a essere così anche nel corso del 2020. Tra le novità da registrare c'è l'inserimento di un nuovo responsabile: fra Andrea Poerio che ha conosciuto Opera San Francesco prestando servizio come volontario molti anni fa. Succede a fra Daniele Grossule che ha lavorato alla Mensa Velasquez sino al mese di agosto. Nel 2020 le risorse economiche che sono state necessarie per l'erogazione del servizio sono state pari a: **€ 348.122,8.**

2020

PASTI distribuiti all'anno
89.134

Numero totale di ospiti
4.378

Numero medio di pasti distribuiti ogni giorno
303

PRINCIPALI ALIMENTI CONSUMATI NELL'ANNO	KG.
FRUTTA	67.384
VERDURE/CONTORNI	49.152
PASTA	28.165
CARNE	28.087
POLPA POMODORO	16.944
FORMAGGI	15.953
PESCE	8.402
OLIO	6.674
RISO	5.451
DOLCI	4.085
UOVA	714

PRINCIPALI ALIMENTI CONSUMATI NELL'ANNO	KG.	PZ*
FORMAGGI	28.155	5.886
DOLCI	23.097	43.687
FRUTTA	11.670	-
CARNE	4.488	8.762*
POLPA POMODORO	3.282	505
OLIO	3.265	-
RISO	2.853	-
VERDURE/CONTORNI	2.835	-
PESCE	2.830	25.039*
PASTA	2.645	-
UOVA (da 90g.)	2.620	1.980

*Si riferiscono al numero di scatolette



GUARDAROBA

Dipendenti: 1 **Volontari: 85**
(in condivisione con Igiene Personale)

Non solo abiti puliti ma un po' di normalità

È un servizio di fondamentale importanza quello del Guardaroba perché permette, specie a chi non ha una dimora fissa, di avere un cambio d'abito completo ogni quattro settimane.

Durante la pandemia però OSF ha dovuto interrompere la distribuzione di indumenti, scarpe, sacchi a pelo, ecc per riorganizzarsi in maniera efficiente. Questa misura è stata necessaria sia per una diminuzione del numero di volontari disponibili, sia perché la natura del servizio e i locali dove si svolge abitualmente non consentivano di mantenere il necessario distanziamento ma anzi avrebbero potuto provocare assembramento (interno e all'esterno in fila). Il servizio è stato interrotto il 10

marzo per riprendere poi in luglio. Alla riapertura, sono state adottate le misure necessarie per proteggere sia chi lavorava che gli ospiti. Distribuzione di mascherine, igienizzazione delle mani ma soprattutto, per evitare assembramenti, è stato organizzato un sistema di "prenotazione" del proprio turno grazie alla distribuzione mattutina di tickets.

Da luglio gli addetti di OSF, ogni mattina, consegnano a chi desidera usufruire del Guardaroba, i biglietti che corrispondono al numero di prestazioni disponibili: in questo modo chi si è prenotato torna solo al momento dell'appuntamento stabilito, evitando code. Il medesimo sistema è utilizzato alle docce. Inevitabilmente, il numero delle persone che possono essere servite e soddisfatte è inferiore rispetto al periodo pre covid, ma è necessario garantire la sicurezza di tutti. Per rendere ancora più salubre lo spazio del Guardaroba, anche qui viene utilizzato quotidianamente

un ozonizzatore. Nel 2020 le risorse economiche che sono state necessarie per l'erogazione dei servizi Igiene Personale con il servizio Guardaroba sono state pari a: **€ 357.516,1**.

2020

Numero di cambi d'abito all'anno

3.107

Numero totale di ospiti

2.471

Numero medio di cambi d'abito giornalieri

17





IGIENE PERSONALE

Dipendenti: **1** Volontari: **85**
(in condivisione con il Guardaroba)

Una doccia calda per lavare via il disagio

Il Servizio Igiene personale di OSF concretamente è formato da 7 box doccia uomini, 5 lavandini, 3 lavapiedi più una doccia donne in una zona con accesso separato. Qui chi ne ha necessità può lavarsi una volta alla settimana, avere un cambio di biancheria intima pulito, radersi, fare pediluvi e - quando necessario - sottoporsi anche a trattamenti anti scabbia. Durante l'emergenza sanitaria questo Servizio non ha mai chiuso ma è stato ridimensionato l'ingresso degli ospiti con l'adozione del sistema della distribuzione dei biglietti come già descritto al Guardaroba. Non è stato più possibile infatti far accedere contemporaneamente 7 persone per fare la doccia. Verificate le disposizioni di legge anti Covid, le docce aperte sono state ridotte a 3. L'unica doccia donna ha invece riaperto dopo le ferie estive. Aver garantito durante i mesi più duri di diffusione del virus la possibilità di lavarsi è stato di grande aiuto a tutti coloro che, già in grave situazione di povertà, si sono trovati a dover affrontare la vita in strada completamente soli, in una città per



lo più deserta. Dopo la chiusura del Guardaroba, servizio adiacente alle Docce, il responsabile ha avuto la delicatezza di garantire comunque agli ospiti, la possibilità di avere degli abiti puliti ove necessario, oltre al consueto kit - formato da slip, calze, t-shirt - che a tutti viene consegnato prima di lavarsi. Entrambi i servizi sono stati garantiti dall'ottimo lavoro dei volontari molto spesso nuovi che non hanno fatto mancare il loro supporto, nonostante le difficoltà.



PRESTAZIONI ANNUALI	NUMERO
DOCCE UOMINI	24.271
DOCCE DONNE	1.170
DOCCE MINORI	4
PEDILUVI	1.694
BARBE	1.354
TRATTAMENTI ANTISCABBIA	34



CENTRO RACCOLTA

Dipendenti: **2** Volontari: **154**

Dove diventa materiale la generosità della gente

Il Centro Raccolta di via Vallazze è il luogo dove cittadini e aziende consegnano ciò che hanno deciso di donare a Opera San Francesco. Qui vengono selezionati e stoccati indumenti soprattutto usati in buono stato ma anche nuovi (dai jeans alle scarpe, dalle coperte ai sacchi a pelo), insieme a medicinali non scaduti e integri ma inutilizzati. Questa merce è ridistribuita agli ospiti nei servizi Guardaroba e allo Sportello Distribuzione Farmaci dopo un attento lavoro di selezione da parte dei volontari che sono molto numerosi. Questo servizio di OSF è uno di quelli che è stato più a lungo sospeso a causa delle conseguenze della pandemia: ha chiuso il 10 marzo per riaprire il 14 settembre 2020. La ripresa è stata possibile solo dopo aver adottato dei percorsi predefiniti per l'accesso dei donatori al Centro Raccolta, dopo aver installato un ozonizzatore per la sanificazione degli indumenti donati, e dopo l'inserimento di nuovi volontari, resosi necessario dopo la rinuncia di alcuni, dovuta soprattutto all'età avanzata. Da sottolineare che, all'avvenuta riapertura, si è interrotto

temporaneamente il ritiro di abbigliamento femminile e per bambini. Questa disposizione è stata adottata principalmente perché la richiesta è per lo più di capi maschili. È stato inoltre necessario adottare un complicato processo di sanificazione di tutti gli indumenti raccolti contestualmente alla riduzione del numero dei volontari. Tutto il materiale che non viene distribuito nei servizi di Opera San Francesco e nelle organizzazioni con cui collabora viene ritirato da una società che si occupa di commercio all'ingrosso di abbigliamento usato. In questo modo, le donazioni ricevute vengono comunque valorizzate e consentono a OSF di acquistare vestiti, biancheria intima e scarpe nuove da distribuire a chi ne ha bisogno. Nel 2020 le risorse economiche che sono state necessarie per l'erogazione del servizio sono state pari a: **€ 188.128,4**.



PRINCIPALI CAPI DISTRIBUITI NELL'ANNO	NUMERO
MAGLIETTE	22.249
PANTALONI	5.750
CAMICIE	5.800
FELPE	7.378
SCARPE	10.177
MAGLIONI	5.976
GIUBBOTTI	3.816
SCIARPE	2.354
BORSE	1.245
LENZUOLA	831
SACCHI A PELO	705



POLIAMBULATORIO

Dipendenti: **23** e **6** consulenti
Volontari: **327**

Aperto per garantire continuità d'assistenza anche in emergenza

Il Poliambulatorio di Opera San Francesco è il luogo dove chi non ha accesso al Servizio Sanitario Nazionale e le persone fragili e indigenti possono rivolgersi per ricevere cure e medicinali gratuiti. Questo è possibile grazie alla professionalità di medici volontari e a una struttura complessa ed efficiente che offre prestazioni di medicina generale, specialistica e odontoiatrica, terapie farmacologiche, oltre a un'attenzione alla prevenzione. All'interno del Poliambulatorio infatti OSF ha previsto già da qualche anno uno Sportello Unico di Prevenzione: uno strumento comunicativo/informativo per la promozione della prevenzione in ambito sanitario creando un luogo adatto

all'approfondimento tramite un colloquio e un percorso personalizzato. È qui in particolare che vengono date le linee guida per la cura e la prevenzione di malattie infettive, croniche e sessualmente trasmissibili. Sono presenti oltre trenta specialità che permettono di curare i pazienti quasi a 360 gradi. Accanto a queste attività di routine esistono vari progetti, tra cui segnaliamo "Paziente Fragile", attivo ormai da 3 anni e rivolto a due categorie di persone: quelle affette da patologie croniche e da polipatologie che non sono iscrivibili al Sistema Sanitario Nazionale, con l'aggravante di problemi psicologici, economici, sociali; e quelle che, pur avendo

2020

Numero di prestazioni ambulatoriali
26.996

Numero totale di ospiti
6.703

Numero medio di visite giornaliere
112

diritto al Sistema Sanitario Nazionale, sono in grave criticità sociale e/o economica, sanitaria, psicologica, associata alla povertà totale, e chiedono di essere prese in carico. Per entrambe le categorie l'impegno è di "accompagnare" alle cure. Durante il periodo d'emergenza il Servizio non ha mai cessato di operare, pur dovendo affrontare inevitabili problematiche e disagi: tra tutti la diminuzione dei medici - molti anziani -, la riorganizzazione degli spazi con percorsi esclusivi dedicati ai pazienti sospetti Covid-19 e una iniziale difficoltà nel reperire dispositivi di sicurezza. Da subito però sono state messe in atto tutte le procedure necessarie per garantire la salute di tutti:

PRESTAZIONI ANNUALI	NUMERO
MEDICINA GENERALE	7.693
MEDICINA SPECIALISTICA	5.194
DIAGNOSTICA	3.031
ODONTOIATRIA	3.023
ATTIVITÀ DI PREVENZIONE	2.725
PSICHIATRIA/PSICOTERAPIA	2.118
PRESTAZIONI INFERMIERISTICHE	1.574
ALTRO	1.098
STP	540

pazienti, volontari e operatori. Nei mesi più critici OSF ha inoltre organizzato un'assistenza infermieristica domiciliare grazie alla disponibilità di alcune infermiere che si sono prestate a raggiungere i pazienti più fragili e vulnerabili in baracche, container, dormitori, posti letto ecc... Nel 2020, le risorse economiche che sono state necessarie per l'erogazione del servizio sono state complessivamente (considerando anche lo Sportello Distribuzione Farmaci e il Servizio Psicologia e Psichiatria) pari a: **€ 2.151.376,2**.



DISTRIBUZIONE FARMACI

Medicinali gratuiti a chi non può permetterseli

Parallelamente all'attività del Poliambulatorio si svolge quella dello Sportello Distribuzione Farmaci di Opera San Francesco che si trova sempre in via Antonello da Messina. Vi possono accedere tutte le persone che sono in cura dai medici volontari di OSF ma anche chi, in condizioni di disagio e difficoltà economiche, non può permettersi di acquistare autonomamente i medicinali di cui ha bisogno.

Questo servizio, indispensabile ai pazienti per seguire le cure, è rimasto sempre aperto anche durante l'emergenza Covid-19.

I farmaci, donati da privati cittadini, aziende o organizzazioni come il Banco Farmaceutico, vengono

forniti periodicamente dal Centro Raccolta grazie al lavoro di smistamento dei volontari. Sono invece acquistati direttamente alcuni medicinali indispensabili che non possono mai mancare tra le scorte del presidio.



SERVIZIO DI PSICOLOGIA E PSICHIATRIA

Nuovi strumenti per non smettere di ascoltare

All'interno del Poliambulatorio di Opera San Francesco il Servizio di Psicologia e Psichiatria è di fondamentale importanza. Ha il delicato compito di prendersi cura di pazienti che spesso, per via della propria condizione di disagio, hanno anche bisogno di essere ascoltati e compresi.

Nel 2020 un supporto come quello offerto da questo Servizio, che si basa molto sul contatto e il rapporto umano di fiducia, ha subito notevoli disagi per le restrizioni dovute alla pandemia. Ma non è comunque mai venuto meno. Infatti gli specialisti

volontari che hanno ridotto o interrotto in via precauzionale la presenza in ambulatorio hanno però proseguito da remoto o telefonicamente i percorsi terapeutici già avviati. Le visite psichiatriche e l'erogazione delle terapie psicofarmacologiche sono continuate in presenza, così come le attività di prima accoglienza dello Sportello Psicologico.

Sono inoltre proseguite le attività all'interno dei seguenti progetti, già attivi lo scorso anno: Ferite Invisibili, Paziente Fragile, EMDR, Laboratorio di Neuroscienze, Sportello Minori e Famiglie.

L'equipe di Psicologia e Psichiatria di OSF è composta da 26 professionisti, di cui 5 psichiatri, 1 neuropsichiatra infantile, 14 psicoterapeuti di cui 3 dedicati all'età evolutiva, 5 mediatori linguistico-culturali. Inoltre è stata formata un'equipe ad hoc per il Progetto Paziente Fragile, con 1 psichiatra di riferimento e 4 nuove psicoterapeute.



AREA SOCIALE

Dipendenti: **9** Volontari: **81**

Per facilitare una nuova autonomia

L'Area Sociale di OSF risponde con i suoi professionisti a bisogni non meno importanti di quelli primari. Le persone che vi si rivolgono hanno di solito intenzione di riprendere in mano la propria vita partendo da alcuni aspetti cardine come il lavoro, la casa e la gestione dei rapporti interpersonali. Per questo Opera San Francesco ha negli anni sviluppato varie aree di intervento che si sono concretizzate in altrettanti servizi: il **Servizio Accoglienza**, il **Servizio Sociale**, il **Servizio Pedagogico**, il **Servizio Legale** e lo **Sportello Lavoro**. Ciascun servizio presenta specifiche competenze e un diverso livello di approfondimento della relazione. Tutti si avvalgono della Segreteria Organizzativa per il coordinamento delle attività.

Nel 2020, le risorse economiche necessarie per l'erogazione del servizio sono state complessivamente pari a **€ 570.868** cui bisogna aggiungere **€ 103.145,6** per le case dei progetti di Housing.

Il 2020, oltre alle restrizioni inferte dall'avvento del Covid-19 -che hanno portato a inevitabili riduzioni di incontro con gli ospiti- ha visto anche l'avvio di un processo di riorganizzazione di tutta l'Area Sociale di OSF. Questo complesso processo ha avuto inizio a febbraio con il supporto professionale di On! Impresa Sociale, e si è protratto per tutto settembre. Ad una prima fase di analisi e audit, ne è seguita una di riorganizzazione e redazione di un patto trasformativo condiviso sottoscritto da tutti gli attori in causa. L'offerta dell'Area Sociale di OSF sarà dunque totalmente rinnovata a partire da fine 2021.

SERVIZIO ACCOGLIENZA

La porta d'accesso ai servizi di OSF

Il Servizio Accoglienza è soprattutto il luogo dove viene rilasciata o rinnovata la tessera di accesso ai vari servizi (tranne il Poliambulatorio al quale si accede senza). Qui si svolgono inoltre i colloqui individuali con gli utenti e viene fornito un primo orientamento sia alle offerte di OSF che a quelle sul territorio. Il Servizio Accoglienza è di fondamentale importanza per chiunque abbia bisogno d'aiuto e lo voglia richiedere a Opera San Francesco. È quindi rimasto aperto durante tutto il periodo dell'emergenza sanitaria in modo da garantire a chiunque la possibilità di fare la tessera e quindi di usufruire di Mensa e Docce. Per prevenire possibili assembramenti allo sportello OSF ha prolungato

il periodo di validità delle tessere in modo da non creare code per il rinnovo delle stesse.

ACCOGLIENZA KRAMER	NUMERO
NUOVE TESSERE DISTRIBUITE	4.821
N° MEDIO DI TESSERE DISTRIBUITE AL GIORNO	17
RINNOVI TESSERE	15.410
COLLOQUI INDIVIDUALI	257

ACCOGLIENZA VELASQUEZ	NUMERO
NUOVE TESSERE DISTRIBUITE	2.223
N° MEDIO DI TESSERE DISTRIBUITE AL GIORNO	16
RINNOVI TESSERE	4.278
COLLOQUI INDIVIDUALI	-



SERVIZIO SOCIALE E SERVIZIO PEDAGOGICO

Un sostegno alla rinascita a 360 gradi

Il **Servizio Sociale** di OSF si occupa prevalentemente dei percorsi di presa in carico delle persone che vengono inserite negli alloggi del Progetto di Housing Sociale e dei colloqui con gli ospiti che li richiedono. Il **Servizio Pedagogico** invece formula e realizza progetti educativi personalizzati volti a promuovere l'autonomia delle persone inserite sia nell'Housing Sociale che nell'Housing First. Il progetto di **Housing Sociale** si sviluppa attraverso varie attività, le più importanti delle quali sono certamente l'inserimento abitativo temporaneo e gratuito, e la costruzione di un progetto di autonomia personalizzato in coordinamento tra la rete dei servizi pubblici segnalanti e la rete dei servizi di OSF.

Opera San Francesco per i Poveri dispone di **21 alloggi** (9 in affitto con ALER, 1 in affitto da privato; 3 provenienti dal patrimonio di beni immobili sequestrati alla malavita organizzata in convenzione con il Comune di Milano, 3 in comodato

d'uso da benefattori, 3 di proprietà della Fondazione, 2 di proprietà dell'Associazione. In questi sono state inserite 45 persone (40 in Housing Sociale e 5 in Housing First). Per l'**Housing First**, dedicato in modo specifico alle persone senza dimora, gli operatori incontrano persone che vivono in strada e le inseriscono in appartamenti presi in affitto o reperiti dal mercato privato. Chi intraprende il progetto viene quindi seguito dagli operatori per periodi anche di lunga durata.

A causa della ristrutturazione dell'intera Area Sociale a cui OSF ha lavorato per tutto il 2020, ma soprattutto per via delle inevitabili restrizioni Covid-19, il lavoro di questi Servizi è stato stravolto.

Specie nel periodo di maggior emergenza sanitaria, sia l'équipe di Housing Sociale che quella di Housing First ha organizzato un calendario di contatti telefonici con tutti i propri beneficiari. Gradualmente, sono poi ripresi i contatti e gli incontri personali, anche domiciliari, rispettando tutte le norme igienico-sanitarie.

SPORTELLO LAVORO

Un lavoro per tutti, anche i più fragili

Lo Sportello Lavoro di Opera San Francesco si impegna per connettere chi cerca un lavoro con le aziende e le famiglie che sono alla ricerca di figure professionali competenti. Lo scopo è quello di facilitare l'inclusione lavorativa e sociale di lavoratori che talvolta hanno delle fragilità e quindi delle difficoltà a trovare da soli un'occupazione – possono essere anche ex ospiti di OSF. Per operare in modo professionale e per ampliare i servizi, OSF ha attivato una partnership con Le Vele (Aut.Min. Lav.n.13/1/0027850/03.03 del 27/11/2007), Fondazione di partecipazione senza scopo di lucro che da anni promuove iniziative in ambito sociale. Il servizio di ricerca e selezione per famiglie e aziende svolto da Le Vele è per legge a pagamento e ha tariffe altamente competitive. I servizi rivolti alle persone in cerca di occupazione, invece, sono del tutto gratuiti. Tra gli altri servizi, lo Sportello Lavoro di OSF fornisce consulenza alle famiglie, effettuando gli incontri con i familiari presso gli ospedali, le case di riposo e le RSA, oltre al supporto per le pratiche amministrative, agevolando l'instaurazione del

rapporto di lavoro domestico tramite la collaborazione di uno Studio di Consulenza del Lavoro. Come gli altri servizi dell'Area Sociale, anche lo Sportello Lavoro ha visto un ridimensionamento delle sue attività durante i mesi di grande emergenza che vanno ora gradualmente normalizzandosi con la riduzione delle restrizioni.

SPORTELLO LAVORO	NUMERO
COLLOQUI EFFETTUATI	165
CONSULENZE ALLE FAMIGLIE	165
CURRICULA PERVENUTI	2.840
CONTRATTI AVVIATI	50
POLITICHE ATTIVE STIPULATE (tirocini extracurricolari; progetti dote unica lavoro e garanzia giovani)	12

SERVIZIO LEGALE

La consulenza offerta agli ospiti grazie al Servizio Legale di OSF, nel 2020 è drasticamente diminuita. Prima della pandemia, a chiunque avesse bisogno di aiuto sulle problematiche legali, veniva data la possibilità di un colloquio a cadenza settimanale con uno degli **8 avvocati volontari** e **4 consulenti**.

L'impatto di OSF il valore restituito



Opera San Francesco per i Poveri realizza tutti i giorni attività che generano un valore sociale con effetti che vanno ben oltre i risultati economici e quantitativi. Dalla valorizzazione economica dei servizi calcolata basandosi sui prezzi di mercato, è evidente che OSF opera moltiplicando il proprio impatto. Ogni euro ricevuto in donazione, OSF riesce a farlo fruttare come se valesse molto di più grazie ad un'efficace ed efficiente gestione, unita alla capacità di organizzare al meglio le risorse interne ed esterne e alla gratuità delle prestazioni professionali (volontari) e delle donazioni (denaro e merci). Per questo motivo i risultati restituiti da OSF sono maggiori rispetto a quelli che potrebbero essere raggiunti con le sole risorse raccolte dall'organizzazione. Il valore dei beni e dei servizi offerti gratuitamente da OSF ai poveri è stato stimato ricorrendo a prudenti valori di mercato relativi a servizi e beni simili. Il valore degli aiuti offerti gratuitamente nel 2020 è stato di oltre 12 milioni di euro. Per ogni euro generosamente ricevuto dai donatori in moneta, in quest'anno particolare OSF ha restituito ai poveri un aiuto pari a un valore di **€ 1,12** con un rendimento della donazione del **112%**.

	Valore unitario	Quantità	TOTALE (moltiplicazione)
VALORE DEI PASTI	€ 10,00	643.069	€ 6.430.690,00
DOCCE	€ 10,00	25.445	€ 254.450,00
PEDILUVI	€ 1,00	1.694	€ 1.694,00
BARBE	€ 1,50	1.354	€ 2.031,00
CAMBI D'ABITO	€ 23,50	3.107	€ 73.014,50
PRESTAZIONI AMBULATORIO	€ 93,89	26.996	€ 2.534.654,44
FARMACI EROGATI	€ 12,27	41.506	€ 509.278,62
ORE VOLONTARIATO	€ 30,00	70.000	€ 2.100.000,00
VALORE HOUSING SOCIALE	€ 6.000,00	21	€ 126.000,00
ASSISTENZA LEGALE	€ 80,00	49	€ 3.920,00
COLLOQUI SPORTELLO LAVORO	€ 80,00	165	€ 13.200,00
TOTALE VALORE RESTITUITO			€ 12.048.932,56

La valorizzazione di tali beni e servizi viene fatta secondo i seguenti criteri:

- per i pasti, il prezzo minimo che la persona dovrebbe sostenere per ottenere un pasto equivalente nel formato adottato nel 2020 composto da sacchetto contenente un pasto pronto (primo piatto, secondo e contorno, frutta, pane e bottiglietta d'acqua);
- per gli indumenti forniti in occasione dei cambi d'abito, il prezzo al dettaglio che la persona avrebbe dovuto sostenere per il loro acquisto in un qualsiasi grande magazzino della città abbattuto del 50%, trattandosi in alcuni casi di capi usati;
- per i servizi per l'Igiene Personale, oltre il valore della prestazione, ciò che viene consegnato all'ospite che usufruisce dei vari servizi (sapone, biancheria intima, rasoio, schiuma da barba);
- per le prestazioni mediche ricevute, i tariffari regionali e poi il costo che la persona dovrebbe sostenere per ottenere le medesime prestazioni ricevute da OSF presso altre strutture sanitarie accreditate;
- per i farmaci distribuiti, il prezzo che la persona dovrebbe sostenere per l'acquisto in una farmacia;
- per gli appartamenti ceduti gratuitamente agli ospiti si considera un canone medio d'affitto di € 500 mensili;
- per il servizio di sportello lavoro, sono valorizzati i colloqui effettuati per il valore di un'ora di consulenza;
- il contributo offerto dai volontari nei diversi servizi è stato valorizzato al costo che OSF avrebbe dovuto sostenere impiegando una quantità equivalente di lavoro retribuito e considerando i livelli retributivi del contratto UNEBA, applicato al personale di OSF.
- per l'assistenza legale, vengono valorizzate il numero di consulenze effettuate per il costo orario di un legale.



GLI IMPATTI DEI COSTI DI GESTIONE DI STRUTTURA

Un'efficace ed efficiente gestione permette a OSF di organizzare al meglio le risorse interne ed esterne rivalorizzate, moltiplicando gli impatti prodotti. Questi sono risultati difficilmente quantificabili in quanto riguardano dimensioni più qualitative, come il raggiungimento dell'autonomia degli ospiti, ma che sicuramente generano una riduzione dei costi sociali di assistenza oltre che un aumento della sicurezza e dell'ordine pubblico.

Per i servizi diretti vengono intesi tutti i servizi necessari alla realizzazione delle attività dirette ai beneficiari: Mensa Concordia, Mensa Velasquez, Docce/Guardaroba, Poliambulatorio, Area sociale, case accoglienza, Centro Raccolta, Segreteria Volontari, costi comuni. I costi di struttura raggruppano tutti i costi strumentali necessari alla realizzazione delle attività dirette: le voci del personale, le pulizie, le manutenzioni, le utenze, le consulenze, ecc. Trattasi di costi di struttura fisiologici e necessari per l'erogazione di servizi di qualità quotidiani a migliaia di persone di tutte le età e provenienza.

Tra gli altri costi invece figurano l'accantonamento per spese future, come l'accantonamento del 5x1000.

Costi per i servizi diretti
ai poveri
60,0%

Costi di struttura
(manutenzioni, utenze, pulizie,
personale, consulenze)
10,9%

Altri costi
(compreso l'accantonamento
del 5x1000)
29,1%

2020



Le risorse della Associazione



I VOLONTARI

Sin dalla sua nascita, Opera San Francesco può contare sul supporto concreto dei suoi volontari. Ogni giorno infatti questi uomini e queste donne mettono a disposizione il loro tempo, la propria professionalità e grande entusiasmo per garantire il buon funzionamento di tutti i servizi di OSF.

Anche durante il 2020, caratterizzato dalla pandemia, sono stati fondamentali per permettere di continuare a offrire ai poveri dei punti di riferimento in un momento così difficile. Ma ugualmente, all'interno dei diversi servizi, Opera ha dovuto affrontare numerose criticità, anche in merito alla disponibilità degli stessi volontari.

La Presidenza, al manifestarsi dell'emergenza, ha da subito ritenuto opportuno che i volontari più anziani sospendessero la loro attività per preservare innanzitutto la propria

salute. Ne è conseguita una drastica riduzione del numero di persone disponibili.

Sono arrivate così in aiuto di OSF diverse realtà che hanno messo a disposizione le loro forze, garantendo a OSF quotidianamente un certo numero di volontari per portare avanti i servizi nel miglior modo possibile. In particolare i City Angels, la Caritas Ambrosiana e il Pime hanno dato a Opera San Francesco un notevole supporto. In più molti privati cittadini hanno risposto con grande disponibilità all'appello di OSF.

Durante le prime fasi della diffusione del virus, per esempio quando nelle Mense era attuata la distribuzione dei sacchetti, la carenza di volontari OSF è stata sopperita con l'ingresso di queste nuove forze. Forze che non sono mancate nemmeno quando sono stati

ripristinati i posti a sedere nelle mense ed è stato necessario aumentare considerevolmente il numero di volontari necessari ad assicurare il rispetto delle norme di distanziamento e la sanificazione degli spazi. OSF si è sempre impegnata a garantire la massima sicurezza a tutti coloro che hanno prestato servizio, fornendo tutti i dispositivi necessari.

Anche alle Docce è stato necessario l'inserimento di nuovi volontari per preservare, in un servizio così delicato, l'igienizzazione e la sanificazione dei luoghi. Il Centro Raccolta, che tra i suoi volontari ha una percentuale maggiore rispetto agli altri servizi di persone oltre i 65 anni, al momento della riapertura in settembre ha visto un calo dei volontari presenti.

Al Poliambulatorio, anche molti medici volontari tra i più maturi hanno momentaneamente sospeso la propria disponibilità. Il servizio ha quindi riprogrammato le visite non strettamente necessarie senza però mai chiudere il centro.

Oltre ai cambiamenti dovuti all'avvento del Covid-19, si sono aggiunte delle novità organizzative nell'ambito volontari in Opera San Francesco. Il Responsabile dei volontari, coadiuvato da un'equipe professionale di Aspic Scuola Superiore Europea di Counselling Professionale, ha intrapreso infatti un percorso di formazione strutturato che ha coinvolto tutti i volontari e le volontarie che hanno sottoscritto il Nuovo Patto dei Volontari. L'obiettivo è quello di creare una squadra ancor più consapevole e preparata che condivida i valori di OSF e il suo progetto a favore dei poveri.

AREA D'IMPIEGO IN ASSOCIAZIONE	VOLONTARI
Poliambulatorio	327
Mense	423
Centro Raccolta	154
Docce e Guardaroba	85
Area Sociale	81
Servizi diversi	3
TOTALE	1.073

IL VOLONTARIATO AZIENDALE

Da qualche anno ormai Opera San Francesco ha attivato per le aziende la possibilità di proporre ai propri dipendenti un'attività di volontariato all'interno dei Servizi di OSF. Questo progetto ha riscontrato un grosso successo e vede ogni anno un aumento del numero delle realtà che vi partecipano.

Dopo l'avvenuto contatto da parte delle aziende per definire le esigenze nell'ambito dell'attività, è previsto l'inserimento di pochi elementi per turno nelle Mense, al Centro Raccolta e al Poliambulatorio. I "nuovi" volontari sono sempre affiancati da quelli di OSF in modo da permettere un supporto e confronto continuo. Nel 2020 l'iniziativa si è svolta nei mesi di gennaio e febbraio, poi, a causa della pandemia, è stata sospesa.

1.073

Volontari
al 31/12/2020

ANNI DI SERVIZIO	VOLONTARI
Da oltre 20 anni	20
Da oltre 15 anni	61
Da oltre 10 anni	94
Da oltre 5 anni	185
Fino a 5 anni	713
TOTALE	1.073



AZIENDA	MENSA CONCORDIA	MENSA VELASQUEZ	CENTRO RACCOLTA	SMISTAMENTO FARMACI	TOTALE ORE (TURNI DA 3 ORE)
NTT DATA	33	-	-	-	99
TEMPO QUALITY	9	-	-	-	27
BARABINO & PARTNERS	23	-	2	3	84
NORTON ROSE FULBRIGHT	4	-	-	-	12
WPP	18	10	10	6	132
TOTALE	87	10	12	9	354



IL PERSONALE DIPENDENTE

I dipendenti dell'Associazione Opera San Francesco permettono, insieme ai colleghi della Fondazione, tutti coadiuvati dai volontari, il buon funzionamento dei Servizi. Al 31/12/2020 i lavoratori in servizio sono 49 con l'inserimento di 4 nuove risorse e l'uscita di 6 persone rispetto al 31/12/2019, di cui 40 a tempo pieno e 9 part time.

	NUMERO
QUADRI	1
IMPIEGATI	39
OPERAI	9
TOTALE DIPENDENTI	49

Tra i dipendenti di OSF sono prevalenti le donne (27) e alcune di loro beneficiano della riduzione

oraria. A testimonianza dell'interesse dell'organizzazione di OSF e della priorità che la stessa dedica ai giovani, rilevante è anche la percentuale dei dipendenti al di sotto dei 45 anni: 47%.

LAVORATORI DIPENDENTI	NUMERO
FULL TIME	40
PART TIME	9
TOTALE DIPENDENTI	49

ETÀ	NUMERO	%
FINO AI 30	5	10
DA 31 A 45	19	39
DA 46 A 60	22	45
DA 61 IN SU	3	6
TOTALE	49	100

LIVELLO	RAPPORTO RETRIBUZIONE MENSILE	NUMERO DIPENDENTI
QUADRO	1	1
PRIMO	1,1415	5
SECONDO	1,2887	2
TERZO	1,5631	12
TERZO S	1,50	15
QUARTO	1,63	10
QUARTO S	1,00	1
QUINTO	1,08	3
TOTALE	-	49

RETRIBUZIONE ANNUA LORDA	RAPPORTO
58.973,74	3,29
17.895,50	

RAPPORTO DIPENDENTI ASSOCIAZIONE	
STIPENDIO PIÙ BASSO	€ 1.581,06
STIPENDIO PIÙ ALTO	€ 4.212,41
RAPPORTO TRA STIPENDIO PIÙ BASSO E PIÙ ALTO	0,38

AREA DI IMPIEGO	NUMERO DIPENDENTI
AMMINISTRAZIONE/SEGRETERIA	6
AREA SOCIALE	9
CED	1
CENTRO RACCOLTA DOCCE GUARDAROBA	3
COORDINAMENTO	1
MANUTENZIONI	1
MENSA	4
MENSA VELASQUEZ	1
RACCOLTA FONDI	0
POLIAMBULATORIO* E FARMACIA	23

Si segnala che sulla differenza retributiva tra lavoratori dipendenti viene rispettato il rapporto uno a otto ai sensi dell'art.16 del D.lgs. n.117/2017:

*Il Poliambulatorio si avvale anche della stabile collaborazione di 6 figure professionali autonome e l'Area Sociale di 4 consulenti.



LE RISORSE FINANZIARIE

A sostenere i Servizi e le attività di Opera San Francesco sono per la maggior parte donatori privati (98 %) che scelgono di dedicare a

OSF donazioni dirette, la destinazione del proprio 5x1000 o ancora i lasciti testamentari.

La classificazione degli oneri per centri di attività riflette il peso numerico dei singoli servizi prestati (il Poliambulatorio e le Mense utilizzano il 35% delle risorse).

RICAVI	IN €
DESCRIZIONE DONAZIONI	
DONAZIONI DA PRIVATI	4.515.422,9
QUOTA CONTRIBUTO IN C/CAPITALE	109.200,0
DONAZIONI DA ENTI PUBBLICI	65.073,9
5 X MILLE	4.000.457,1
UTILIZZO FONDO 5 X MILLE	2.054.328,0
DONI DI MERCI	745.431,0
TOTALE DONAZIONI	11.489.912,9
ALTRI RICAVI	
PROVENTI FINANZIARI	11.203,7
RIMANENZE FINALI	131.135,3
PROVENTI STRAORDINARI	8.392,3
ALTRI RICAVI	62.490,9
TOTALE ALTRI RICAVI	213.222,3
TOTALE GENERALE RICAVI	11.703.135,17

DESTINAZIONE DELLE RISORSE FINANZIARIE

COSTI	IN €
DESCRIZIONE SERVIZI DIRETTI	
MENSA CONCORDIA	2.174.149,6
MENSA VELASQUEZ	348.122,8
DOCCE/GUARDAROBA	357.516,1
AMBULATORI	2.151.376,2
AREA SOCIALE	570.868,0
HOUSING - CASE ACCOGLIENZA	103.145,6
CENTRO RACCOLTA	188.128,4
SEGRET. VOLONTARI	85.105,1
COSTI COMUNI	187.218,6
TOTALE SERVIZI DIRETTI	6.165.630,3
AMM.NE E SERVIZI	1.123.944,2
ACC.TO SPESE FUTURE	2.954.965,5
TOTALE COSTI AMMINISTRATIVI E SERVIZI	4.078.909,7
ONERI FINANZIARI	17.144,0
ONERI STRAORDINARI	16.463,6
IMPOSTE	16,0
TOTALE ALTRI COSTI	33.623,6
TOTALE GENERALE COSTI	10.278.163,64

DONAZIONI

Sono state tante anche nel 2020 le aziende e le realtà che hanno deciso di sostenere Opera San Francesco concretamente attraverso donazioni finanziarie o in merce. Oltre a gradite riconferme, moltissime imprese hanno per la prima volta scelto OSF per fare del bene. Complice la pandemia, è stato un anno particolarmente positivo sia come ammontare delle donazioni che come numero. Tra tutte le realtà sostenitrici, ringraziamo in particolare:



CAF CGN SPA BELLOSTA CARLO & C SRL RUBINETTERIE ALTRIMEDIA SRL
FONDAZIONE DELLA COMUNITÀ BRESCIANA ONLUS
PREFER SRL GESP SAS DI MOLA PIERCARLO GIOVANNI & C
IMPREDIL GELFI SRL GENERAL PACKING ITALY SPA
ISTITUTO GANASSINI SPA BOEMA SPA CS AUTOTRASPORTI SRL
QUAFIN SPA G.B.H. SPA BRAGGIOTTI STUDIO TORTA SPA
STUDIO AVV. FRANZOSI DAL NEGRO SETTI
PONTI SPA FONDAZIONE MARAZZINA ONLUS
PIROLA PENNUTO E ZEI ASSOCIATI
RIRI S.A. SIGMA DI AMBROGIANI SERGIO & C. SAS
FOND. INTESA SAN PAOLO
BAXTER SBI SRL **GIORGIO ARMANI SPA**
CARITAS AMBROSIANA Progetto Contagion of Hope
GIANNI & ORIGONI CAPTRAIN ITALIA SRL FINCIMEC SPA
GIORGIO ARMANI RETAIL SRL MO.CEL SPA ALBA LEASING SPA
EIGENMANN & VERONELLI SPA FABRICS CASTELLO SRL
SELMABIPIEMME LEASING SPA BOUYGUES E.S. INTEC ITALIA SPA
ELESA SPA IBAS SRL INFORMATICA E TELECOMUNICAZIONI SRL
FORTY FOUR SRL FRATELLI PAGANI SPA UNITI PER LA VITA ONLUS

2R CAPITAL SPA ACQUAFLEX SRL AMISSIMA SPA
INSERVIO SRL SAMTRANSPORT SRL PERONI POMPE SPA
IMAGE BUILDING SRL HUBER CISAL INDUSTRIE SPA
SER-FID ITALIANA FIDUC. E DI REVISIONE CLINIK A SRL
FONDAZIONE SNAM FONDAZIONE MORCHIO
RECORDATI SPA IMPACT SIM SPA
FONDAZIONE DE AGOSTINI PILOT ITALIA SPA
ANIMA SGR SPA FUGAZZA FRATELLI E C. SPA
BARKLAYS SERVICES ETRO SPA
RAMO SPA LORENZO GALTRUCCO SPA
BANCA SELLA HOLDING SPA A.C. MILAN SPA
SILA SRL PVH FONDAZIONE STOP HUNGER
TECNOFIRMA SPA NEWCHEM SPA BARENTZ SERVICE SPA
PLATINUM ONLY SRL HUBER INVESTMENTS SRL
G. MONDINI SPA FABBRICA PELLETTERIE MILANO SPA
GIUSEPPE CITTERIO SALUMIFICIO SPA **GAB CHARITY FOUNDATION**
E.ON SPA TESSILQUATTRO S.R.L. IMPRESA EDILE BONETTI SRL
DOMPE' FARMACEUTICI SPA HUME FINANCE CORP. RIMADESIO SPA
DAVERIO PALLETS SRL CENTRO OFTALMO CHIRURGICO CARONES
LORMA SRL LARUS RE SRL VMLY&R ITALY SRL ATOS FINANZIARIA

Stato Patrimoniale

ATTIVO	31-12-2020	31-12-2019
A) QUOTE ASSOCIATIVE O APPORTI ANCORA DOVUTI	0	0
B) IMMOBILIZZAZIONI		
I- Immobilizzazioni immateriali		
1) Costi di impianto e di ampliamento		
2) Costi di sviluppo		
3) Diritti di brevetto industriale e diritti di utilizzazione delle opere dell'ingegno		
4) Concessioni, licenze, marchi e diritti simili		
5) Avviamento		
6) Immobilizzazioni in corso e acconti		
7) Altre	3.639.493	3.622.473
TOTALE	3.639.493	3.622.473
II- Immobilizzazioni materiali		
1) Terreni e fabbricati	59.621	64.907
2) Impianti e macchinari		
3) Attrezzature	254.657	248.365
4) Altri beni	143.365	148.631
5) Immobilizzazioni in corso e acconti		
TOTALE	457.643	461.903
III- Immobilizzazioni finanziarie		
1) Partecipazioni in		
a) imprese controllate		
b) imprese collegate		
c) altre imprese		6.500
2) Crediti		
a) verso imprese controllate		
b) verso imprese collegate		
c) verso altri enti del Terzo settore		
d) verso altri		
<i>di cui esigibili entro l'esercizio successivo</i>		
<i>di cui esigibili oltre l'esercizio successivo</i>	18.981	18.981
3) Altri titoli		
TOTALE	18.981	25.481
TOTALE IMMOBILIZZAZIONI	4.116.117	4.109.857
C) ATTIVO CIRCOLANTE		
I- Rimanenze		
1) Materie prime, sussidiarie e di consumo		
2) Prodotti in corso di lavorazione e semilavorati		
3) Lavori in corso su ordinazione		

Stato Patrimoniale

4) Prodotti finiti e merci	131.135	42.870
5) Acconti		
TOTALE	131.135	42.870
II- Crediti		
1) Verso utenti e clienti		
2) Verso associati e fondatori		
3) Verso enti pubblici		
<i>di cui esigibili entro l'esercizio successivo</i>	60.725	40.608
<i>di cui esigibili oltre l'esercizio successivo</i>		
4) Verso soggetti privati per contributi		
5) Verso enti della stessa rete associativa		
6) Verso altri enti del Terzo settore		
7) Verso imprese controllate		
8) Verso imprese collegate		
9) Crediti tributari		
<i>di cui esigibili entro l'esercizio successivo</i>	21.503	1.467
<i>di cui esigibili oltre l'esercizio successivo</i>		
10) Da 5 per mille		
11) Imposte anticipate		
12) Verso altri		
<i>di cui esigibili entro l'esercizio successivo</i>	80.574	60.436
<i>di cui esigibili oltre l'esercizio successivo</i>		
TOTALE	162.802	102.511
III- Attività finanziarie che non costituiscono immobilizzazioni		
1) Partecipazioni in imprese controllate		
2) Partecipazioni in imprese collegate		
3) Altri titoli	3.576.827	2.138.203
TOTALE	3.576.827	2.138.203
IV- Disponibilità liquide		
1) Depositi bancari e postali	2.921.802	2.118.034
2) Assegni		
3) Denaro e valori in cassa	3.255	2.757
TOTALE	2.925.057	2.120.791
TOTALE ATTIVO CIRCOLANTE	6.795.821	4.404.375
D) RATEI E RISCONTI ATTIVI	18.647	20.896
TOTALE ATTIVO	10.930.585	8.535.128

Stato Patrimoniale

PASSIVO	31-12-2020	31-12-2019
A) PATRIMONIO NETTO		
I- Fondo di dotazione dell'ente	51.646	51.646
II- Patrimonio vincolato		
1) Riserve statutarie		
2) Riserve vincolate per decisione degli organi istituzionali		
3) Riserve vincolate destinate da terzi		
III- Patrimonio libero		
1) Riserve di utili o avanzi di gestione	1.846.051	1.645.736
2) Altre riserve		
a) Riserve da arrotondamento		
IV- Avanzo/disavanzo d'esercizio	1.424.971	200.315
TOTALE	3.322.668	1.897.697
B) FONDI PER RISCHI E ONERI		
1) Per trattamento di quiescenza e obblighi simili		
2) Per imposte, anche differite		
3) Altri		120.000
TOTALE	0	120.000
C) TRATTAMENTO DI FINE RAPPORTO DI LAVORO SUBORDINATO	909.939	876.012
D) DEBITI		
1) Debiti verso banche		
2) Debiti verso altri finanziatori		
3) Debiti verso associati e fondatori per finanziamenti		
4) Debiti verso enti della stessa rete associativa		
5) Debiti per erogazioni liberali condizionate		
6) Acconti		
7) Debiti verso fornitori		
di cui esigibili entro l'esercizio successivo	678.442	476.959
di cui esigibili oltre l'esercizio successivo		
8) Debiti verso imprese controllate e collegate		
9) Debiti tributari		
di cui esigibili entro l'esercizio successivo	78.854	81.365
di cui esigibili oltre l'esercizio successivo		
10) Debiti verso istituti di previdenza e di sicurezza sociale		
di cui esigibili entro l'esercizio successivo	81.335	80.262
di cui esigibili oltre l'esercizio successivo		
11) Debiti verso dipendenti e collaboratori		
di cui esigibili entro l'esercizio successivo	144.700	132.670
di cui esigibili oltre l'esercizio successivo		

Stato Patrimoniale

12) Altri debiti		
di cui esigibili entro l'esercizio successivo	372	1.368
di cui esigibili oltre l'esercizio successivo	2.979	
TOTALE	986.682	772.624
E) RATEI E RISCONTI PASSIVI	5.711.296	4.868.795
TOTALE PASSIVO	10.930.585	8.535.128

Rendiconto Gestionale

ONERI E COSTI	31-12-2020	31-12-2019	PROVENTI E RICAVI	31-12-2020	31-12-2019
A) COSTI E ONERI DA ATTIVITÀ DI INTERESSE GENERALE			A) RICAVI, RENDITE E PROVENTI DA ATTIVITÀ DI INTERESSE GENERALE		
1) Materie prime, sussidiarie di consumo e di merci	1.713.066	1.370.084	1) Proventi da quote associative e apporti dei fondatori		
2) Servizi	1.827.200	1.485.465	2) Proventi dagli associati per attività mutuali		
3) Godimento beni di terzi	52.317	49.778	3) Ricavi per prestazioni e cessioni ad associati e fondatori		
4) Personale	1.717.490	1.736.586	4) Erogazioni liberali	4.079.069	3.405.110
5) Ammortamenti	279.014	346.640	5) Proventi del 5 per mille	3.099.820	2.214.074
6) Accantonamenti per rischi ed oneri			6) Contributi da soggetti privati	545.554	518.742
7) Oneri diversi di gestione	193.024	225.458	7) Ricavi per prestazioni e cessioni a terzi		
8) Rimanenze iniziali	42.870	52.266	8) Contributi da enti pubblici	65.074	40.608
			9) Proventi da contratti con enti pubblici		
			10) Altri ricavi, rendite e proventi	18.322	89.528
			11) Rimanenze finali	131.135	42.870
TOTALE	5.824.981	5.266.277	TOTALE	7.938.974	6.310.932
			Avanzo/disavanzo attività di interesse generale (+/-)	2.113.993	1.044.655

Rendiconto Gestionale

B)	COSTI E ONERI DA ATTIVITÀ DIVERSE			B)	RICAVI, RENDITE E PROVENTI DA ATTIVITÀ DIVERSE		
TOTALE		0	0	TOTALE		0	0
				Avanzo/disavanzo attività diverse (+/-)		0	0
C)	COSTI E ONERI DA ATTIVITÀ DI RACCOLTA FONDI			C)	RICAVI, RENDITE E PROVENTI DA ATTIVITÀ DI RACCOLTA FONDI		
TOTALE		0	0	TOTALE		0	0
				Avanzo/disavanzo attività di raccolta fondi (+/-)		0	0
D)	COSTI E ONERI DA ATTIVITÀ FINANZIARIE E PATRIMONIALI			D)	RICAVI, RENDITE E PROVENTI DA ATTIVITÀ FINANZIARIE E PATRIMONIALI		
1)	Su rapporti bancari			1)	Da rapporti bancari	0	7
2)	Su prestiti			2)	Da altri investimenti finanziari	11.204	12.202
3)	Da patrimonio edilizio			3)	Da patrimonio edilizio		
4)	Da altri beni patrimoniali			4)	Da altri beni patrimoniali		
5)	Accantonamenti per rischi e oneri			5)	Altri proventi		
6)	Altri oneri	20.388	21.556				
TOTALE		20.388	21.556	TOTALE		11.204	12.209
				Avanzo/disavanzo attività finanziarie e patrimoniali (+/-)		-9.184	-9.347
E)	COSTI E ONERI DI SUPPORTO GENERALE			E)	PROVENTI DI SUPPORTO GENERALE		
1)	Materie prime, sussidiarie, di consumo e di merci	6.538	10.810	1)	Proventi d distacco del personale	44.686	39.756
2)	Servizi	218.225	213.288	2)	Altri proventi di supporto generale		
3)	Godimento beni di terzi						
4)	Personale	432.376	443.741				

Rendiconto Gestionale

6)	Accantonamenti per rischi ed oneri		120.000				
7)	Altri oneri	9.251	22.625				
TOTALE		724.509	874.733	TOTALE		44.686	39.756
TOTALE ONERI E COSTI		6.569.877	6.162.566	TOTALE PROVENTI E RICAVI		7.994.864	6.362.897
				Avanzo/disavanzo d'esercizio prima delle imposte (+/-)		1.424.987	200.331
				Imposte		16	16
				Avanzo/disavanzo d'esercizio (+/-)		1.424.971	200.315
COSTI FIGURATIVI		31-12-2020	31-12-2019	PROVENTI FIGURATIVI		31-12-2020	31-12-2019
1)	Da attività di interesse generale	2.975.351	3.996.469	1)	Da attività di interesse generale	2.975.351	3.996.469
2)	Da attività diverse			2)	Da attività diverse		
TOTALE		2.975.351	3.996.469	TOTALE		2.975.351	3.996.469



IL 5 X MILLE

Nel 2020 OSF ha ricevuto le raccolte 5x1000 degli anni finanziari 2018 e 2019. Nel 2018 sono state 42.988 le persone che le hanno destinato la propria quota per € 2.045.491,64. Per l'anno 2019 l'importo raccolto è di € 1.954.965,45, grazie al 5x1000 di 40.954 cittadini.

Questi contributi permetteranno a una struttura complessa come quella di OSF di garantire l'approvvigionamento delle due Mense, così come i dispositivi e l'attrezzatura del Poliambulatorio, le utenze, i dipendenti e molto altro.

ANNO FINANZIARIO

2018

Importo raccolto
€ 2.045.491,64

Preferenze
42.988

ANNO FINANZIARIO

2019

Importo raccolto
€ 1.954.965,45

Preferenze
40.954

EREDITÀ E POLIZZE VITA

Nel 2020 l'Associazione Opera San Francesco per i Poveri ha ricevuto n. 1 lascito testamentario del valore di € 20.000. Ha inoltre beneficiato di n. 2 polizze vita del valore complessivo di € 45.587,27.



LE RISORSE IN NATURA

Grazie alle donazioni in merci Opera San Francesco è in grado di coprire in parte i costi legati ai Servizi e riesce così a contenere le spese.

LE DONAZIONI DI GENERI ALIMENTARI

Parte delle donazioni di generi alimentari provengono dall'AGEA (5,6% del valore degli acquisti della Mensa), l' Agenzia per le Erogazioni in Agricoltura. Sono però numerose le realtà del comparto alimentare, grandi e piccole, che donano alle due Mense di OSF permettendole così di risparmiare nell'anno 2020 il 24% sul totale del valore degli acquisti alimentari.

DONAZIONI GENERI ALIMENTARI	UM	NUMERO
Brioche/dolcetti vari	PZ	133.560
Acqua naturale (0,5 lt)	PZ	30.092
Pasta	KG	27.067
Frutta	KG	23.393
Formaggio da spalmare	PZ	17.486
Mozzarelle	PZ	12.206
Polpa di pomodoro	KG	11.620
Verdure surgelate contorni	KG	7.621
Tonno in scatola 80 gr.	PZ	6.852
Riso	KG	5.090
Olio di semi	LT	4.896
Carne in scatola	PZ	4.896
Biscotti	KG	3.881
Formaggio da tavola	KG	3.173
Cosce di pollo	KG	2.281
Olio di oliva	LT	1.930
Polpette surgelate	KG	969
Hamburger	KG	775

Le realtà che nel 2020 hanno sostenuto OSF con donazioni alimentari sono:

DONAZIONE IN MERCE MENSA CONCORDIA

BANCO ALIMENTARE
MONDELEZ
SAINT LAZARE ITALIA ONLUS
AIRCHEF
BENNATI
BOSTON CONSULTING
POWER VENTURES SRL
FITOKEM
AGRICOLA CASEARI LUPARA
ZAINI spa
FONDAZIONE FRANCESCA RAVA
INDUSTRIA DOLCIARIA CAROLLO
LA SORGENTE
ROTARY CLUB MILANO CORDUSIO
ROTARY CLUB SAN SIRO
SERVIZIO CARTE CARBURANTI ITALIA S.R.L.
MADI VENTURA SPA
MANAGER ITALIA
ORSERO
PUBLIMETHOD SPA
ZURICH INSURANCE

DONAZIONE IN MERCE MENSA VELASQUEZ

STUDIO NORTON ROSE FULBRIGHT





LE DONAZIONI DI CAPI DI ABBIGLIAMENTO

Sono tante le persone che anche nel 2020, nonostante la prolungata chiusura del Centro Raccolta, hanno donato capi d'abbigliamento a Opera San Francesco.

Anche le aziende del settore spesso garantiscono a OSF indumenti che poi saranno consegnati a chi si rivolge al Servizio Guardaroba.

Le aziende che hanno fatto donazioni in capi di vestiario e accessori a OSF sono:

AZIENDE DONATRICI CAPI DI ABBIGLIAMENTO

ALBUM DI FAMIGLIA
IDEA
MAXMODA
H&FS
LORO PIANA

2020

Capi raccolti
99.159

LE DONAZIONI DI PRODOTTI PER L'IGIENE PERSONALE

Al Servizio Igiene Personale sono necessarie ogni giorno grandi quantità di prodotti per la cura della persona che sono donati per la gran parte da alcune aziende amiche di OSF.

AZIENDE DONATRICI PRODOTTI PER L'IGIENE PERSONALE

EMMEPROFUMI
ALLEGRINI

LE DONAZIONI DI FARMACI

Grazie allo Sportello Distribuzione Farmaci, OSF è in grado di garantire gratuitamente i medicinali necessari ai pazienti del Poliambulatorio.

I farmaci vengono donati in gran parte dai cittadini che li consegnano al Centro Raccolta, dal Banco Farmaceutico grazie alle sue iniziative periodiche e da alcune aziende del settore.

Non sono poche le confezioni che Opera San Francesco deve acquistare per garantire il completo approvvigionamento.

Queste le realtà che nel 2020 hanno donato farmaci:

PROVENIENZA FARMACI	CONFEZIONI
Privati cittadini	14.347
Banco Farmaceutico	2.945
Confezioni acquistate	16.199
Aziende	65
Giornata dedicata alla Raccolta del Farmaco	9.932
Farmaci acquistati con cassa dello Sportello Farmaci	77

AZIENDE DONATRICI DI FARMACI

ARS AGAPE (Associazione)
BIOLIFE_ MASCIA BRUNELLI SPA
BRACCO
CDI - Centro Diagnostico Italiano
DAVINES
DONDI & CO CONSULTING
ISTITUTO GANASSINI
ROTARY CLUB DISTRETTO 2041
ROTARY CLUB NAVIGLIO GRANDE SAN CARLO
WM CAPITAL
BROMATHEC
COSMO SPA
BANCO FARMACEUTICO

Progetto Recupero Farmaci

In collaborazione con il Banco Farmaceutico e le farmacie di Milano e provincia aderenti è proseguito il progetto Recupero Farmaci. Nel corso del 2020 dai bidoni presenti in 187 farmacie sono state recuperate n° 14.347 confezioni, in decremento (-28%) rispetto al numero di quelle ritirate nel 2019 seppur con un valore commerciale maggiore (+18% dovuto a richieste di farmaci mirate) per un importo pari a **€ 204.620**.



GLI INDICI VIRTUOSI DI OSF

Sulla base del calcolo del Valore Generato da OSF (Crf pag. 42) abbiamo inoltre calcolato degli indici che evidenziano sinteticamente il valore dei nostri servizi.

Rivolgere la propria generosità a OSF significa poter moltiplicare il proprio aiuto gratuito a favore dei poveri. Il modello OSF costituisce un modello virtuoso che “aggiunge” valore rispetto alle donazioni di denaro, tempo dei volontari e merci ricevute e non lo sottrae. Grazie ad OSF infatti le donazioni vengono “moltiplicate” in termini di aiuto gratuito prestato a favore dei poveri.

112%

RENDIMENTO SOCIALE MEDIO DELLE DONAZIONI IN MONETA

OSF produce ritorno in termini di servizi gratuiti offerti ai poveri pari al **112%** rispetto al valore delle donazioni in moneta ricevute. OSF eroga quindi ai poveri più del denaro ricevuto grazie alla generosità delle persone e delle imprese.

0,86

TASSO DI CONFERMA DELLE DONAZIONI DI MERCI

Il calo del tasso riguardante le donazioni di merci ricevute da OSF dalle aziende nel 2020 è da imputare prevalentemente ad una diminuzione delle donazioni durante l'emergenza.



LA RETE DI SUSSIDIARIETÀ

MENSA

Associazione Banco Alimentare della Lombardia

Caritas Ambrosiana

CENTRO RACCOLTA

Fondazione Progetto Arca ONLUS

POLIAMBULATORIO

Ronda della Carità

Cena dell'Amicizia

Opera Cardinal Ferrari

Caritas Ambrosiana

Fondazione Progetto Arca ONLUS

City Angels

Ordine dei Medici di Malta

Ordine dei Medici Chirurghi e Odontoiatri di Milano

Andi (*Associazione Nazionale Dentisti Italiani*)

Università Statale di Milano - Cdl in Assistenza Sanitaria

Farsi Prossimo ONLUS Società Cooperativa Sociale

Etnopsichiatria Ospedale Niguarda

Università di Urbino

Università Bicocca Milano

Università degli Studi di Milano - Corso di Laurea in Odontoiatria

GRT (*Gruppo per le Relazioni Transculturali*)

Rete Sprar (*Sistema di Protezione per Richiedenti Asilo e Rifugiati*)

Aeris Cooperativa Sociale, Vimercate

Medici Volontari Italiani

Centro San Fedele

Fondazione Somaschi

Fondazione IRCCS Ca' Granda

Ospedale Maggiore Policlinico

Istituto Clinico Città Studi di Milano

Istituto Stomatologico

ASST Fatebenefratelli Sacco

Policlinico di Monza

ATS Milano Regione Lombardia

Banco Farmaceutico

Fondazione Bracco

Dottor Sorriso ONLUS

Comune di Milano Assessorato Politiche Sociali e Salute

New York University

S.I.M.M. (*Società Italiana di Medicina delle Migrazioni*)

MAC (*Movimento Apostolico Ciechi*)

Fatebenefratelli sacra famiglia Erba

AREA SOCIALE

Aler (*Azienda Lombarda Edilizia Residenziale*)

Università Cattolica del Sacro Cuore

Università Bicocca

Comune di Milano Assessorato Politiche Sociali e Salute

Caritas Ambrosiana

Sicet (*Sindacato Inquilini Casa e Territorio*)

Associazione Isemprevivi

Associazione Cascina Biblioteca

Associazione Terza Settimana

Associazione Qiqajon

Celav (*Centro di Mediazione al Lavoro*)

MAC (*Movimento Apostolico Ciechi*)

APS Colore

Fondazione Pellegrini

Centro Sammartini

Centro Francescano Maria della Passione

Fio.PSD

Fondazione Le Vele

SIPROIMI (Ex SPRAR) Cormano (MI)

A.M.N.I.L.

Città Metropolitana di Milano

Associazione Cambio Passo

Associazione Cena dell'amicizia

Ronda carità e solidarietà onlus

Suore Francescane Missionarie di Maria Via Ponzio

Croce Rossa Italiana

le ASST dei vari quartieri

Associazione Berardi

Centri Provinciali Istruzione Adulti (CPIA) di quartiere

RST Milano

CPS viale Puglie

CPS via Plebisciti

Servizio di Etnopsichiatria Ospedale Niguarda

Servizio psichiatrico diagnosi e cura (SPDC)

Ospedale Fatebenefratelli-Sacco

NOA di Via Baroni

Associazione Villa Pallavicini

Cooperativa sociale Tecnoproget

Centro di accoglienza straordinaria (CAS) di via Aquila - Milano

Associazione IBVA (*Istituto Beata Vergine Addolorata*)

Fondazione Progetto Arca

Cooperativa Sociale Spazio Aperto Servizi

Cooperativa Sociale Comunità Progetto

Cooperativa Sociale Comin

Comunità educativa mamma-bambino La Casa di Elena

Fondazione Human Age Institute

Associazione di volontariato A Braccia Larghe

SAI (*Caritas Ambrosiana*)

Centro diurno LaPiazzetta (*Consorzio farsi prossimo*)

La Fondazione OSF



L'ORGANIZZAZIONE
LE ATTIVITÀ E I RISULTATI
LE RISORSE
DELLA FONDAZIONE

L'organizzazione



La raccolta fondi è ciò che permette di sostenere l'importante struttura operativa e organizzativa di OSF. Il 26 febbraio 1996 viene costituita la Fondazione Opera San Francesco per i Poveri con lo scopo di raccogliere fondi attraverso attività di comunicazione, eventi e rapporti con i donatori.

La Fondazione è stata eretta poi in Ente Morale con decreto del Ministro dell'Interno il 26 settembre 1997, iscritta ai Registri della Prefettura di Milano e ha adeguato lo statuto alla vigente normativa Onlus con atto pubblico del 28 ottobre 2008.

La Fondazione Opera San Francesco per i Poveri è stata costituita su iniziativa della Provincia di Lombardia dei Frati Minori Cappuccini. Sono organi della Fondazione il Consiglio di amministrazione, il Presidente e il Collegio dei revisori.

La Fondazione è retta da un Consiglio di amministrazione composto da sette membri che durano in carica tre anni, quest'ultimo provvede alla gestione delle attività della Fondazione e all'approvazione del Bilancio consuntivo e preventivo. L'attività della Fondazione è rivolta a soggetti terzi non soci fondatori.

"Il Collegio dei Revisori è composto da Dott. Damiano Zazzeron, Dott.ssa Luisa Cameretti e Dott. Gianluca Orrù."

CONSIGLIO DIRETTIVO	CARICA	DATA DI INIZIO MANDATO	DATA DI FINE MANDATO
Pesenti Sergio	PRESIDENTE	MAGGIO 2017	fino all'approvazione del bilancio consuntivo del 2019
Longhi Marcello	VICE PRESIDENTE	SETTEMBRE 2017	fino all'approvazione del bilancio consuntivo del 2019
Amisano Giovanni	CONSIGLIERE	APRILE 2019	fino all'approvazione del bilancio consuntivo del 2019
Borghino Angelo	CONSIGLIERE	MAGGIO 2017	fino all'approvazione del bilancio consuntivo del 2019
Beghi Giovanni Paolo	CONSIGLIERE	MAGGIO 2017	fino all'approvazione del bilancio consuntivo del 2019
Bottinelli Paolo	CONSIGLIERE	MAGGIO 2017	fino all'approvazione del bilancio consuntivo del 2019
Pasolini Roberto	CONSIGLIERE	MAGGIO 2017	fino all'approvazione del bilancio consuntivo del 2019

CONSIGLIO DIRETTIVO	CARICA	DATA DI INIZIO MANDATO	DATA DI FINE MANDATO
Borghino Angelo	PRESIDENTE	LUGLIO 2020	fino all'approvazione del bilancio consuntivo del 2022
Longhi Marcello	VICE PRESIDENTE	LUGLIO 2020	fino all'approvazione del bilancio consuntivo del 2022
Moraschini Adriano	CONSIGLIERE	LUGLIO 2020	fino all'approvazione del bilancio consuntivo del 2022
Rebuzzini Daniele	CONSIGLIERE	LUGLIO 2020	fino all'approvazione del bilancio consuntivo del 2022
Bottinelli Paolo	CONSIGLIERE	LUGLIO 2020	fino all'approvazione del bilancio consuntivo del 2022
Beghi Giovanni Paolo	CONSIGLIERE	LUGLIO 2020	fino all'approvazione del bilancio consuntivo del 2022
Fornoni Giuseppe	CONSIGLIERE	LUGLIO 2020	fino all'approvazione del bilancio consuntivo del 2022

**LA POVERTÀ PUÒ
NASCONDERSI
OVUNQUE.
DONA IL TUO
5X1000 A OPERA
SAN FRANCESCO
PER I POVERI.**



CI SONO SEMPRE PIÙ NUOVI POVERI. AIUTACI A OFFRIRE LORO I PASTI, LE DOCCE, GLI ABITI, LE CURE E IL SOSTEGNO DI CUI HANNO BISOGNO.

DAL 1959 NON ABBIAMO MAI SMESSO DI GARANTIRE ACCOGLIENZA E ASSISTENZA GRATUITA PER I PIÙ BISOGNOSI.

Sostienici indicando il nostro codice fiscale nella dichiarazione dei redditi

97051510150

Scopri di più su www.operasanfrancesco.it



**L'AMORE
PER L'ALTRO
È UN VALORE**

Le attività e i risultati

COMUNICAZIONE E RACCOLTA FONDI

I servizi e le attività di Opera San Francesco sono comunicati al grande pubblico grazie a campagne di comunicazione il cui scopo è quello di sensibilizzare i cittadini e invitarli ad aderire alle sue raccolte fondi. Nel 2020 le campagne pubblicitarie di OSF hanno voluto veicolare il messaggio **“La povertà può nascondersi ovunque”** utilizzando diversi mezzi e concentrandosi in diversi periodi dell'anno.

In occasione della scelta della destinazione del proprio 5x1000, questa campagna è stata diffusa su mezzi stampa (quotidiana e periodica); in radio su RMC e, attraverso uno spot da 30” su TV2000 e su RAI 1 con la versione 10”.

Lo stesso claim in altri momenti dell'anno è apparso in affissioni

esterne, su tram nel centro storico di Milano; la versione radiofonica è stata diffusa da RMC con l'aggiunta di RADIO CAPITAL.

Durante l'anno è stata pensata anche una campagna dedicata alla sensibilizzazione sui lasciti con il messaggio **“L'amore per l'altro è un valore del nuovo testamento. Il mio”**, comunicata con diverse uscite su stampa periodica e quotidiani.

Nel 2020 la raccolta fondi (senza considerare i lasciti testamentari e le polizze vita) rispetto all'anno precedente è cresciuta del 22% superando i **14 milioni di euro**.

I donatori sono stati complessivamente **109.743**, il **5% in più** rispetto il 2019. Nello specifico si tratta di 108.778 individui privati e 923 aziende/fondazioni.



Tra questi 21.911 sono i nuovi donatori (tra cui 230 nuove aziende e fondazioni).



PAGINA FACEBOOK
57.700
LIKES

PROFILO INSTAGRAM
2.100
FOLLOWERS

SOCIAL

Grazie ai social Opera San Francesco può comunicare in modo immediato le sue attività e raggiungere un grande numero di persone che condividono il suo impegno a favore dei poveri. Soprattutto sulla sua pagina Facebook e sul suo profilo Instagram il seguito è numeroso e in costante crescita, sintomo che sono questi i mezzi per stabilire connessioni con target molto differenti tra loro. OSF è presente anche su Twitter e YouTube.

RELAZIONI CON I DONATORI

Una parte importante del lavoro di comunicazione è quella che coltiva i rapporti con i donatori. Lo scopo è sempre quello di tenere aggiornate le persone che sono venute in contatto con Opera San Francesco e di ringraziarle per il supporto che garantiscono a OSF. Da anni sono tre i notiziari cartacei realizzati e spediti per informare i propri sostenitori: in occasione della Pasqua, della celebrazione di San Francesco che cade a ottobre e del Natale. In primavera e in autunno invece le aziende amiche di OSF ricevono un'edizione pensata per loro.

NOTIZIARI DISTRIBUITI
766.688



Per ogni donazione ricevuta, OSF invia un ringraziamento cartaceo al donatore.

RINGRAZIAMENTI INVIATI
164.931



Ogni benefattore riceve anche un augurio personalizzato in occasione del proprio Onomastico.

LETTERE INVIATE
299.276



Nel periodo della ricorrenza dei defunti, arriva ai donatori di OSF l'invito a ricordare i propri cari scomparsi con un gesto di generosità pensato per aiutare chi si trova in difficoltà.

MAILING PER LA RICERCA DI NUOVI DONATORI

OSF lavora anche per allargare la sua platea di sostenitori e diffondere in modo sempre più capillare l'impegno messo in campo attraverso i suoi servizi e le sue attività. Per farlo al meglio pensa a comunicazioni mirate sia in versione cartacea che digitale accompagnate talvolta da piccoli gadget che ricordino il mondo francescano a cui si ispira.



NUOVI DONATORI DA MAILING PROSPECT
11.109

SITO

Il sito di Opera San Francesco rappresenta una sede virtuale di OSF: qui infatti è possibile tenersi informati sulle sue attività, oltre che leggere le storie di chi ogni giorno lavora, presta servizio o usufruisce dei suoi servizi. È un luogo attivo perché permette anche di effettuare donazioni on line, prenotarsi agli eventi organizzati da OSF. È una finestra aggiornata sul mondo di Opera San Francesco.



MEDIA VISITATORI UNICI AL MESE
32.952

DONAZIONI ONLINE ANNUALI
15.630

NUOVE ISCRIZIONI ALLA NEWSLETTER
10.802

MEDIA PAGINE VISTE AL MESE
66.736

EURO DONATI
€ 1.315.055

TOTALE ISCRITTI ALLA NEWSLETTER
59.592

INVII ANNUALI AGLI ISCRITTI (newsletter e dem)
1.337.704

WEB MARKETING PER LA RICERCA DI NUOVI ISCRITTI E NUOVI DONATORI

Seguendo i nuovi trend di comunicazione, OSF ha incrementato la sua comunicazione on line grazie alla quale cerca nuovi donatori. Queste azioni di marketing vengono programmate soprattutto in momenti strategici dell'anno e spesso seguono le campagne cartacee.

Opera San Francesco non invita solo alla donazione, ma anche a rimanere informati sulle sue attività e servizi grazie alla newsletter mensile.

Per aumentare la sua diffusione on line, vengono acquistati anche spazi pubblicitari sui maggiori mezzi d'informazione e principali motori di ricerca on line.



NUOVI DONATORI
5.335

MSG DEM INVIATI PER MAIL
1.527.000

**EMERGENZA CORONAVIRUS
PRENDIAMOCI CURA GLI UNI DEGLI ALTRI**

In questi giorni difficili, in cui tutti abbiamo bisogno di conforto, restiamo uniti e prendiamoci cura gli uni degli altri. Soprattutto di chi è più fragile. Per molte persone, infatti, l'emergenza coronavirus si aggiunge a situazioni già drammatiche.

Opera San Francesco da 60 anni è il luogo dove può rinascere la speranza per chi vive in povertà.

Anche nelle difficoltà di questi giorni, Opera San Francesco è accanto ai poveri distribuendo circa 1800 pasti al giorno, tenendo attivo il servizio docce con 108 ingressi, e garantendo in media 50 visite mediche, perché la salute è un diritto per tutti.

**Dona speranza
STAI CON NOI**

I numeri del nostro impegno. Ogni giorno.

2.100 PASTI DISTRIBUITI | 209 INGRESSI ALLE DOCCE | 36 CARI E AIUTI DISTRIBUITI | 151 VISITE MEDICHE EFFETTUATE

Tanti auguri di una buona e serena Pasqua

Invia gli auguri di Pasqua ai tuoi cari e ai tuoi amici con le cartoline elettroniche gratuite di Opera San Francesco.

SCEGLI LA TUA CARTOLINA >

Opera San Francesco per i Poveri | V.le Pavlo, 2 | Milano | Tel. 02 77122400 | www.operasansfrancesco.it

RELAZIONI ESTERNE ED EVENTI

Entrambe le attività permettono a Opera San Francesco di incontrare concretamente donatori, cittadini, opinion leader e semplici amici di OSF e instaurare così un rapporto di ancor più valore. Il 2020 ha reso quasi completamente impossibile questo contatto in presenza.

Infatti è stato organizzato un solo evento, digitale, svoltosi a fine ottobre che ha visto protagonista il Presidente dell'Associazione OSF fra Marcello Longhi e Ferruccio de Bortoli Presidente dell'Associazione Vidas, impegnati in un dialogo sul tema del "Prendersi cura". Si sono svolte invece in presenza, rispettando le norme di distanziamento vigenti in quel periodo, la Messa di commemorazione dei defunti e quella solenne per la celebrazione di San Francesco. Nel mese di settembre il Presidente fra Marcello Longhi ha inoltre preso parte al Festival Francese di Bologna, in particolare a un incontro in piazza Grande sul tema della salute raccontando l'esperienza di OSF, mentre il vice Presidente dell'Associazione OSF fra Giuseppe Fornoni ha partecipato ad appuntamenti online sempre in questo contenitore.

FONDO PRENDIAMOCI CURA

Nel 2020 è stato istituito dalla Fondazione Opera San Francesco il fondo "Prendiamoci cura oltre il Covid-19" il cui

obiettivo, pensando sempre agli ospiti di OSF, è quello di aiutarli a vivere, non a sopravvivere. Nello specifico con questo strumento OSF

- fornisce risposte ai nuovi beneficiari e ai nuovi bisogni, rilevanti e specifici
- tampona \evita lo scivolamento nella sopravvivenza di chi fino a ieri riusciva a vivere
- si dota di servizi adatti a rispondere alla precarietà esistenziale e economica che esisteva già prima del Covid-19

Il fondo si occupa di finanziare un **sostegno al reddito, integrativo e temporaneo**. Questo può essere

- **sostegno di breve periodo** (fino a 6 mesi) – in risposta a specifiche e puntuali emergenze di carattere economico, il Fondo elargisce contributi diretti a fondo perduto o fornisce beni e servizi (acquistandoli o ottenendoli in donazione) per un totale di **€ 6.000**.
- **sostegno di lungo periodo** (oltre i 6 mesi fino a max 3 anni) – sostiene la costruzione di nuove progettualità esistenziali su misura di specifici bisogni dei beneficiari (vecchi e nuovi), affiancando un contributo economico a fondo perduto a progettualità sviluppate con gli altri servizi di Opera per garantire l'accesso a percorsi educativi e formativi, accompagnamento all'impresa, ricerca di lavoro, ricerca di una casa, ecc.

Il Fondo è costituito da 4 organi che concorrono e lavorano per individuare prima e monitorare e seguire poi i beneficiari dello stesso.

1. Il Comitato di gestione
2. Tavolo di valutazione
3. Le Coppie di valutazione
4. L'equipe di cura

Nel 2020 la Fondazione ha stanziato **€ 1.031.000** per il Fondo "Prendiamoci cura oltre il Covid-19" e al 31/12/20 ha erogato risorse per **€ 19.530,40**.



EROGAZIONI RISORSE A ENTI TERZI

Il desiderio di aiutare il prossimo in maniera sempre più capillare e diffusa, ha portato negli anni Opera San Francesco a estendere il suo impegno a “target” differenti da quelli a cui solitamente si rivolge attraverso i suoi servizi.

Famiglie, comunità, giovani e giovanissimi in difficoltà hanno anch’essi bisogno di aiuto e OSF è scesa in campo concretamente per sostenere le realtà che lavorano a questo scopo. Per garantire la massima trasparenza, il supporto messo a disposizione da Opera e chi ne beneficia, sono attentamente e periodicamente valutati da un comitato apposito.

Nel 2020 gli enti sostenuti seguendo questo proposito sono stati 29, tra questi c’è **Artademia** che da oltre 10 anni si occupa di formare bambini

e giovani (dai 6 anni fino ai 24) che non hanno trovato nella scuola tradizionale italiana la proposta adeguata alle proprie esigenze. L’approccio di questa realtà è soprattutto esperienziale e fa leva su un rapporto di relazioni molto profondo che si instaura tra i docenti e gli alunni che è ciò che permette un reale e duraturo apprendimento dei ragazzi.

Grazie a laboratori ed esperienze pratiche, e a un tipo di insegnamento alternativo, che si svolge per esempio all’aria aperta quando possibile, o comunque in strutture in aperta campagna nella sede di Zibido San Giacomo, e con numerose ore laboratoriali, i ragazzi si sentono fortemente coinvolti e raggiungono risultati notevoli in ogni disciplina, laddove invece nella scuola tradizionale avevano trovato ostacoli non valicabili. OSF sostiene concretamente il lavoro di questa associazione perché crede nell’importanza della formazione delle nuove generazioni, specie se più fragili.

Si è rinnovato anche nel 2020 il supporto che Opera San Francesco ha assicurato alla **Cooperativa Martinengo** di Milano – una cooperativa sociale nata e quindi strettamente legata alle Suore di Carità dell’Assunzione, che opera dal 1985 per il sostegno alle famiglie del Municipio 4 e 5. Questa realtà offre un fondamentale servizio alla comunità: quello di mensa per i bambini che dopo scuola, avendo i genitori che lavoravano, non sanno dove consumare il pasto. OSF ha permesso loro di continuare a erogare i pasti, sia nel proprio centro diurno – la Casa di Sam –, che nel convento, due sedi dove, in tutto quotidianamente, vengono accolti circa 70 minori.

Un sostegno concreto per il buon funzionamento di questa mensa che ora, con la pandemia in corso, si è trasformato in aiuti alle famiglie sotto varie forme: alcune hanno bisogno di essere supportate tecnicamente nelle lezioni da casa perché spesso sono senza mezzi tecnologici; altre devono affrontare la perdita

del lavoro e quindi seri problemi economici anche per far fronte alla sola spesa settimanale; altre ancora necessitano dei dispositivi di protezione anti Covid-19. Tante emergenze da più parti, in più sensi. Parliamo infatti anche di disagi psicologici, a volte psichici oltre che puramente economici ai quali si cerca di porre rimedio grazie a una squadra di circa 70 operatori che coadiuvano la cooperativa: infermieri professionali che lavorano a domicilio con i malati – la cooperativa infatti si occupa anche di questo –, fisioterapisti, educatori per minori e disabili, alcuni psicologi e poi i coordinatori.

Due esempi di come OSF, con queste operazioni di sostegno, si impegni a tessere una rete di aiuto anno dopo anno sempre più ampia.

Le risorse della Fondazione

IL PERSONALE DIPENDENTE

Al 31/12/2020 i dipendenti della Fondazione Opera San Francesco in servizio sono 13 e sono tutte donne.

	NUMERO
QUADRI	1
IMPIEGATI	12
OPERAI	-
TOTALE DIPENDENTI	13

LAVORATORI DIPENDENTI	NUMERO
FULL TIME	5
PART TIME	8
TOTALE DIPENDENTI	13

ETÀ	NUMERO	%
FINO AI 30	1	7,70
DA 31 A 45	7	53,84
DAI 46 AI 60	5	38,46
DAI 61 IN SU	0	0,00
TOTALE	13	100

RAPPORTO REMUNERAZIONI DIPENDENTI	
STIPENDIO PIÙ BASSO	€ 1.653,84
STIPENDIO PIÙ ALTO	€ 4.013,11
RAPPORTO TRA STIPENDIO PIÙ BASSO E PIÙ ALTO	0,41

Si segnala che sulla differenza retributiva tra le lavoratrici dipendenti viene rispettato il rapporto uno a otto ai sensi dell'art.16 del D.lgs. n.117/2017:

RETRIBUZIONE ANNUA LORDA	RAPPORTO
56.184	2,43
23.154	



LE RISORSE FINANZIARIE

Eredità e polizze vita

La Fondazione OSF ha ricevuto n. 45 lasciti testamentari per un valore complessivo di **€ 5.082.052,16**. Ha ricevuto inoltre n. 10 polizze vita per il valore di **€ 3.020.729,84**. Nel 2020 è stata pianificata su alcuni mezzi stampa una comunicazione ad hoc volta a sensibilizzare il pubblico in merito a questa possibile modalità di donazione.

Proventi da attività finanziarie

La Fondazione ha avuto nel 2020 ricavi per investimenti finanziari pari a **€ 3.488.379**. La gestione dei portafogli avviene nel rispetto di criteri etici di esclusione stabiliti in coerenza con i valori fondamentali della Chiesa Cattolica ed i principi di pace e tutela della persona e del creato in ogni sua dimensione propri dei Frati Cappuccini. Tali criteri sono stati comunicati, condivisi e recepiti dalle diverse banche e SGR incaricate della gestione.

Il 5 x MILLE

Come l'Associazione, anche la Fondazione beneficia della raccolta tramite il 5x1000. Nel 2020 la Fondazione ha ricevuto i contributi 5X1000 riferiti sia all'anno finanziario 2018 che all'anno finanziario 2019. E in particolare per il 2018 1.658 persone hanno scelto la Fondazione OSF per un importo di **€ 100.704,49**. Nel 2019 1.483 persone per **€ 91.517,89**.



Stato Patrimoniale

ATTIVO		31-12-2020	31-12-2019
A)	QUOTE ASSOCIATIVE O APPORTI ANCORA DOVUTI	0	0
B)	IMMOBILIZZAZIONI		
I-	Immobilizzazioni immateriali		
	TOTALE	0	0
II-	Immobilizzazioni materiali		
1)	Terreni e fabbricati	6.831.294	6.793.120
2)	Impianti e macchinari		
3)	Attrezzature		
4)	Altri beni		
5)	Immobilizzazioni in corso e acconti		
	TOTALE	6.831.294	6.793.120
III-	Immobilizzazioni finanziarie		
1)	Partecipazioni in		
a)	imprese controllate		
b)	imprese collegate	1	1
c)	altre imprese	50.000	
2)	Crediti		
a)	verso imprese controllate		
b)	verso imprese collegate		
c)	verso altri enti del Terzo settore		
d)	verso altri		
3)	Altri titoli	86.788.392	55.765.439
	TOTALE	86.838.393	55.765.440
	TOTALE IMMOBILIZZAZIONI	93.669.687	62.558.560
C)	ATTIVO CIRCOLANTE		
I-	Rimanenze		
	TOTALE	0	0
II-	Crediti		
1)	Verso utenti e clienti		
2)	Verso associati e fondatori		
3)	Verso enti pubblici		
4)	Verso soggetti privati per contributi		
5)	Verso enti della stessa rete associativa		
6)	Verso altri enti del Terzo settore		
7)	Verso imprese controllate		
8)	Verso imprese collegate		
9)	Crediti tributari		
	<i>di cui esigibili entro l'esercizio successivo</i>	13.864	13.061

Stato Patrimoniale

	<i>di cui esigibili oltre l'esercizio successivo</i>		
10)	Da 5 per mille		
11)	Imposte anticipate		
12)	Verso altri		
	<i>di cui esigibili entro l'esercizio successivo</i>	286	23.457
	<i>di cui esigibili oltre l'esercizio successivo</i>	20	40
	TOTALE	14.170	36.558
III-	Attività finanziarie che non costituiscono immobilizzazioni		
	TOTALE	0	0
IV-	Disponibilità liquide		
1)	Depositi bancari e postali	9.078.206	24.172.954
2)	Assegni		
3)	Denaro e valori in cassa	3.594	1.208
	TOTALE	9.081.800	24.174.162
	TOTALE ATTIVO CIRCOLANTE	9.095.970	24.210.720
D)	RATEI E RISCONTI ATTIVI	7.639	9.049
	TOTALE ATTIVO	102.773.296	86.778.329

PASSIVO		31-12-2020	31-12-2019
A)	PATRIMONIO NETTO		
I-	Fondo di dotazione dell'ente	103.291	103.291
II-	Patrimonio vincolato		
1)	Riserve statutarie		
2)	Riserve vincolate per decisione degli organi istituzionali	13.011.950	12.000.000
3)	Riserve vincolate destinate da terzi		
III-	Patrimonio libero		
1)	Riserve di utili o avanzi di gestione	39.223.910	34.742.482
2)	Altre riserve		
a)	Incrementi di patrimonio per liberalità	39.399.227	34.276.620
b)	Riserve da arrotondamento	-1	
IV-	Avanzo/disavanzo d'esercizio	9.563.894	4.481.428
	TOTALE	101.302.271	85.603.821
B)	FONDI PER RISCHI E ONERI		
	TOTALE	0	0
C)	TRATTAMENTO DI FINE RAPPORTO DI LAVORO SUBORDINATO	246.937	265.242
D)	DEBITI		
1)	Debiti verso banche		
2)	Debiti verso altri finanziatori		
3)	Debiti verso associati e fondatori per finanziamenti		

Stato Patrimoniale

4)	Debiti verso enti della stessa rete associativa		
5)	Debiti per erogazioni liberali condizionate		
6)	Acconti		
7)	Debiti verso fornitori		
	<i>di cui esigibili entro l'esercizio successivo</i>	490.103	501.199
	<i>di cui esigibili oltre l'esercizio successivo</i>		
8)	Debiti verso imprese controllate e collegate		
9)	Debiti tributari		
	<i>di cui esigibili entro l'esercizio successivo</i>	450.925	82.882
	<i>di cui esigibili oltre l'esercizio successivo</i>		
10)	Debiti verso istituti di previdenza e di sicurezza sociale		
	<i>di cui esigibili entro l'esercizio successivo</i>	22.334	23.785
	<i>di cui esigibili oltre l'esercizio successivo</i>		
11)	Debiti verso dipendenti e collaboratori		
	<i>di cui esigibili entro l'esercizio successivo</i>	35.858	31.652
	<i>di cui esigibili oltre l'esercizio successivo</i>		
12)	Altri debiti		
	<i>di cui esigibili entro l'esercizio successivo</i>	44.686	39.756
	<i>di cui esigibili oltre l'esercizio successivo</i>		
TOTALE		1.043.906	679.274
E)	RATE E RISCONTI PASSIVI	180.182	229.992
TOTALE PASSIVO		102.773.296	86.778.329

Rendiconto Gestionale

ONERI E COSTI		31-12-2020	31-12-2019	PROVENTI E RICAVI		31-12-2020	31-12-2019
A)	COSTI E ONERI DA ATTIVITÀ DI INTERESSE GENERALE			A)	RICAVI, RENDITE E PROVENTI DA ATTIVITÀ DI INTERESSE GENERALE		
1)	Materie prime, sussidiarie di consumo e di merci	616	1.220	1)	Proventi da quote associative e apporti dei fondatori		
2)	Servizi	665.104	1.221.089	2)	Proventi dagli associati per attività mutuali		
3)	Godimento beni di terzi			3)	Ricavi per prestazioni e cessioni ad associati e fondatori		
4)	Personale	481.941	562.232	4)	Erogazioni liberali	10.347.545	10.122.989

Rendiconto Gestionale

5)	Ammortamenti			5)	Proventi del 5 per mille	192.222	112.884
6)	Accantonamenti per rischi ed oneri			6)	Contributi da soggetti privati		
7)	Oneri diversi di gestione	7.539.550	5.567.010	7)	Ricavi per prestazioni e cessioni a terzi		
8)	Rimanenze iniziali			8)	Contributi da enti pubblici		
				9)	Proventi da contratti con enti pubblici		
				10)	Altri ricavi, rendite e proventi	3.257	6.767
				11)	Rimanenze finali		
TOTALE		8.687.212	7.351.551	TOTALE		10.543.024	10.242.640
				Avanzo/disavanzo attività di interesse generale (+/-)		1.855.812	2.891.089
B)	COSTI E ONERI DA ATTIVITÀ DIVERSE			B)	RICAVI, RENDITE E PROVENTI DA ATTIVITÀ DIVERSE		
TOTALE		0	0	TOTALE		0	0
				Avanzo/disavanzo attività diverse (+/-)		0	0
C)	COSTI E ONERI DA ATTIVITÀ DI RACCOLTA FONDI			C)	RICAVI, RENDITE E PROVENTI DA ATTIVITÀ DI RACCOLTA FONDI		
1)	Oneri per raccolte fondi abituali	1.009.836	1.414.569	1)	Proventi da raccolte fondi abituali	6.959.085	3.637.910
2)	Oneri per raccolte fondi occasionali			2)	Proventi da raccolte fondi occasionali		
3)	Altri oneri			3)	Altri proventi		
TOTALE		1.009.836	1.414.569	TOTALE		6.959.085	3.637.910
				Avanzo/disavanzo attività finanziarie e patrimoniali (+/-)		5.949.249	2.223.341
D)	COSTI E ONERI DA ATTIVITÀ FINANZIARIE E PATRIMONIALI			D)	RICAVI, RENDITE E PROVENTI DA ATTIVITÀ FINANZIARIE E PATRIMONIALI		
1)	Su rapporti bancari	163.531	106.525	1)	Da rapporti bancari	1.327	1.094
2)	Su prestiti			2)	Da altri investimenti finanziari	3.488.379	945.144

Rendiconto Gestionale

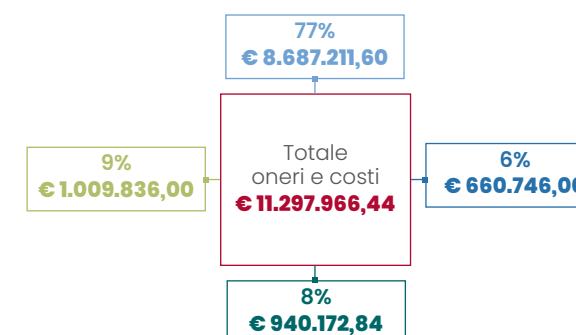
3)	Da patrimonio edilizio	156.629	182.006	3)	Da patrimonio edilizio	291.256	637.286
4)	Da altri beni patrimoniali			4)	Da altri beni patrimoniali		
5)	Accantonamenti per rischi e oneri			5)	Altri proventi		
6)	Altri oneri	340.586	756.899				
TOTALE		660.746	1.045.430	TOTALE		3.780.962	1.583.524
				Avanzo/disavanzo attività finanziarie e patrimoniali (+/-)		3.120.216	538.094
E) COSTI E ONERI DI SUPPORTO GENERALE				E) PROVENTI DI SUPPORTO GENERALE			
1)	Materie prime, sussidiarie, di consumo e di merci	1.048	7.161	1)	Proventi di distacco del personale		
2)	Servizi	711.444	822.267	2)	Altri proventi di supporto generale		
3)	Godimento beni di terzi	15.019	14.904				
4)	Personale	174.273	204.884				
5)	Ammortamenti						
6)	Accantonamenti per rischi ed oneri						
7)	Altri oneri	38.388	74.634				
TOTALE		940.173	1.123.850	TOTALE		0	0
TOTALE ONERI E COSTI		11.297.966	10.935.400	TOTALE PROVENTI E RICAVI		21.283.071	15.464.074
		Avanzo/disavanzo d'esercizio prima delle imposte (+/-)				9.985.105	4.528.674
		Imposte				421.211	47.246
		Avanzo/disavanzo d'esercizio (+/-)				9.563.894	4.481.428
COSTI FIGURATIVI		31-12-2020	31-12-2019	PROVENTI FIGURATIVI		31-12-2020	31-12-2019
1)	Da attività di interesse generale		24.532	1)	Da attività di interesse generale		24.532
2)	Da attività diverse			2)	Da attività diverse		
TOTALE		0	24.532	TOTALE		0	24.532



LA COMPOSIZIONE DEI COSTI

I costi per le attività di **interesse generale** comprendono innanzitutto quelli relativi al contributo all'Associazione OSF per il sostentamento dei servizi e alle erogazioni liberali effettuate dalla Fondazione ad altri enti nel corso dell'esercizio; comprendono inoltre costi per personale, servizi, accantonamenti per rischi e oneri, materie prime, sussidiarie ecc. I costi per le attività di **raccolta fondi** si riferiscono ai costi necessari per la realizzazione delle raccolte fondi

abituale ossia, ad esempio, creatività, pianificazione media on e off line, stampa materiali, spese postali ecc. I costi per le **attività finanziarie e patrimoniali** si riferiscono alle competenze, interessi e commissioni, su c/c bancari e postali, ai costi per la gestione del patrimonio immobiliare della Fondazione e ai costi per la gestione degli investimenti finanziari. Le spese sostenute per il **supporto generale** si riferiscono all'area ced e all'amministrazione.



- Costi e oneri per attività di interessi generale
- Costi e oneri per attività di raccolta fondi
- Costi e oneri per attività finanziarie e patrimoniali
- Costi e oneri di supporto generale

RELAZIONE DI MONITORAGGIO E ATTESTAZIONE DI CONFORMITÀ ASSOCIAZIONE

Al Consiglio Direttivo della
Associazione Opus San Francesco per i Poveri
(nel rispetto anche Associazione o Fondazione ONP)

Il bilancio sociale 2020, che si affida a lungo i tradizionali documenti di comunicazione e rendicontazione diretti agli stakeholder della Associazione, redatto in conformità alle disposizioni di cui all'articolo 14, comma 1 del Decreto legislativo 3 luglio 2017, n.117 (Codice del Terzo Settore) ed in osservanza alle "Linee guida per la redazione del bilancio sociale degli enti del Terzo settore", adottate con il Decreto del 4 luglio 2019 del Ministero del Lavoro e delle Politiche Sociali, deve includere una relazione dell'Organo di controllo sulla conformità e sul linee guida e sul monitoraggio dell'osservanza delle finalità di utilità sociale perseguite dalla Associazione.

L'Organo di controllo con le funzioni attribuite dall'art. 30, comma 7 del D.lgs. 117/2017, sarà operativo con l'entrata in vigore del nuovo statuto, condottosi dall'assemblea della Associazione all'ottavo Ragno Unito Nazionale del Terzo Settore (RUNT5). In attesa della suddetta approvazione, il Collegio dei revisori della Associazione, che tra i propri compiti statutari contempla l'amministrazione della Associazione, la vigilanza sull'osservanza della legge e dello statuto e la predisposizione delle relazioni ai bilanci, ha ritenuto di assumersi il compito di predisporre anche la relazione di monitoraggio e controllo sul bilancio sociale 2020.

Tanto premesso, il Collegio dei revisori ha predisposto i seguenti documenti:

RELAZIONE DI MONITORAGGIO

Al sensi dell'art. 30 comma 7 del D.lgs. 117/2017, nel corso dell'esercizio, il Collegio dei revisori ha vigilato sull'osservanza delle finalità civiche, solidaristiche e di utilità sociale da parte della Associazione Opus San Francesco per i poveri ONP (Associazione), con particolare riguardo alle disposizioni contenute negli art. 5, 6, 7 e 8 del D.lgs. 117/2017.

A seguito di tali verifiche si rileva quanto segue:

- l'Associazione ha svolto in via esclusiva attività di interesse generale di cui all'art. 5 comma 1 del D.lgs. 117/2017 nel rispetto delle finalità statutarie;
- l'Associazione non ha svolto attività diverse di cui all'art. 6 del D.lgs. 117/2017;
- l'Associazione non ha svolto attività di raccolta fondi, né attività in relazione alle assegnazioni liberali riservate rispetto i principi di verità, trasparenza e correttezza nei rapporti con i beneficiari;
- l'Associazione non persegue finalità di lucro, anche soggettivo, né ha rispettato il divieto di distribuzione, anche indiretta di utili, mezzi di gestione, fondi e risorse a fondazioni, lavoratori e collaboratori, amministratori ed altri componenti degli organi sociali di cui all'art. 8, co. 1 e 2 del D.lgs. 117/2017, tenuto conto dell'art. L. n. 3 bis da a) e c);
- il patrimonio, comprensivo di tutte le sue componenti, quali ricavi, rendite, proventi ed entrate comunque denominate, è destinato esclusivamente allo svolgimento delle attività statutarie.

ATTESTAZIONE DI CONFORMITÀ DEL BILANCIO SOCIALE ALLE LINEE GUIDA DI CUI AL DECRETO 4 LUGLIO 2019 DEL MINISTERO DEL LAVORO E DELLE POLITICHE SOCIALI

Il Collegio dei revisori, ai sensi dell'art. 30 comma 7 del D.lgs. 117/2017 e in conformità alle Linee Guida indicate nei paragrafi 5 e 6 del Decreto 4 luglio 2019 del Ministero del Lavoro e delle Politiche Sociali, ha esaminato i principi di redazione e la metodologia di rendicontazione adottata dalla Associazione Opus San Francesco per i poveri nel proprio bilancio sociale e, in particolare, la struttura e il contenuto di tale bilancio.

Il Collegio dei revisori, nell'esecuzione delle funzioni, proprie dell'Organo di controllo nominato ai sensi del D.lgs. 117/2017, ha svolto un esame limitato, senza far riferimento agli standard internazionali e a documenti tecnici che guidano la verifica di conformità e l'osservanza del documento. Ha svolto comunque un adeguato processo di verifica, che si aggiunge all'attività di vigilanza e monitoraggio, ai documenti esaminati e alle evidenze acquisite nel corso dell'esercizio. Tale verifica ha riguardato i principi di redazione, ispirati alla rilevanza, completezza, trasparenza e chiarezza, veridicità e attendibilità, e la struttura e il contenuto del bilancio sociale, coerenti a quanto richiesto dal paragrafo 6 delle linee guida ministeriali.

A seguito dell'esame svolto nessun elemento è pervenuto all'attenzione del Collegio dei revisori tale da indurre a ritenere che il bilancio sociale non sia stato redatto, in tutti i suoi aspetti significativi, in conformità con le linee guida che ne stabiliscono la modalità di predisposizione. In particolare, la redazione del bilancio sociale appare essere stata effettuata secondo criteri e principi che ne consentono la valutazione dell'attendibilità e il bilancio sociale continua, nel complesso, dati e informazioni che consentono, ragionevolmente, una corretta rappresentazione e visibilità delle attività della Associazione.

Milano, 29 Giugno 2021

I REVISORI
[Firma]
Roberto Valente

RELAZIONE DI MONITORAGGIO E ATTESTAZIONE DI CONFORMITÀ FONDAZIONE

Al Consiglio di Amministrazione della
Fondazione Opus San Francesco per i Poveri Onlus
(nel rispetto anche Fondazione o Fondazione ONP)

Il bilancio sociale 2020, che si affida a lungo i tradizionali documenti di comunicazione e rendicontazione diretti agli stakeholder della Fondazione, redatto in conformità alle disposizioni di cui all'articolo 14, comma 1 del Decreto legislativo 3 luglio 2017, n.117 (Codice del Terzo Settore) ed in osservanza alle "Linee guida per la redazione del bilancio sociale degli enti del Terzo settore", adottate con il Decreto del 4 luglio 2019 del Ministero del Lavoro e delle Politiche Sociali, deve includere una relazione dell'Organo di controllo sulla conformità e sul linee guida e sul monitoraggio dell'osservanza delle finalità di utilità sociale perseguite dalla Fondazione.

L'Organo di controllo con le funzioni attribuite dall'art. 30, comma 7 del D.lgs. 117/2017, sarà operativo con l'entrata in vigore del nuovo statuto, condottosi dall'assemblea della Fondazione all'ottavo Ragno Unito Nazionale del Terzo Settore (RUNT5). In attesa delle necessarie modifiche statutarie il Collegio dei revisori della Fondazione, che tra i propri compiti statutari contempla l'amministrazione della Fondazione, la vigilanza sull'osservanza della legge e dello statuto e la predisposizione delle relazioni ai bilanci, ha ritenuto di assumersi il compito di predisporre anche la relazione di monitoraggio e controllo sul bilancio sociale.

Tanto premesso, il Collegio dei revisori ha predisposto i seguenti documenti:

RELAZIONE DI MONITORAGGIO

Al sensi dell'art. 30 comma 7 del D.lgs. 117/2017, nel corso dell'esercizio, il Collegio dei revisori ha vigilato sull'osservanza delle finalità civiche, solidaristiche e di utilità sociale da parte della Fondazione Opus San Francesco per i poveri Onlus (Fondazione), con particolare riguardo alle disposizioni contenute nell'art. 19 del D.lgs. 460/97 in relazione alle finalità di Onlus della Fondazione.

A seguito di tali verifiche si rileva quanto segue:

- tutte le attività istituzionali della Fondazione sono state svolte nel rispetto delle finalità statutarie e in conformità alle disposizioni contenute nell'art. 19 del D.lgs. 460/97;
- la Fondazione non ha svolto attività direttamente connesse a quelle istituzionali di cui all'art. 19 co. 3 del D.lgs. 460/97;
- la Fondazione ha svolto attività di raccolta fondi rispettando principi di verità, trasparenza e correttezza nei rapporti con i sostenitori ed il pubblico;
- la Fondazione non persegue finalità di lucro, anche soggettivo, né ha rispettato il divieto di distribuzione, anche indiretta di utili, mezzi di gestione, fondi e risorse a fondazioni, lavoratori e collaboratori, amministratori ed altri componenti degli organi sociali ai sensi del co. 6 dell'art. 19 del D.lgs. 460/97;
- il patrimonio, comprensivo di tutte le sue componenti, quali ricavi, rendite, proventi ed entrate comunque denominate, è destinato esclusivamente allo svolgimento delle attività statutarie.

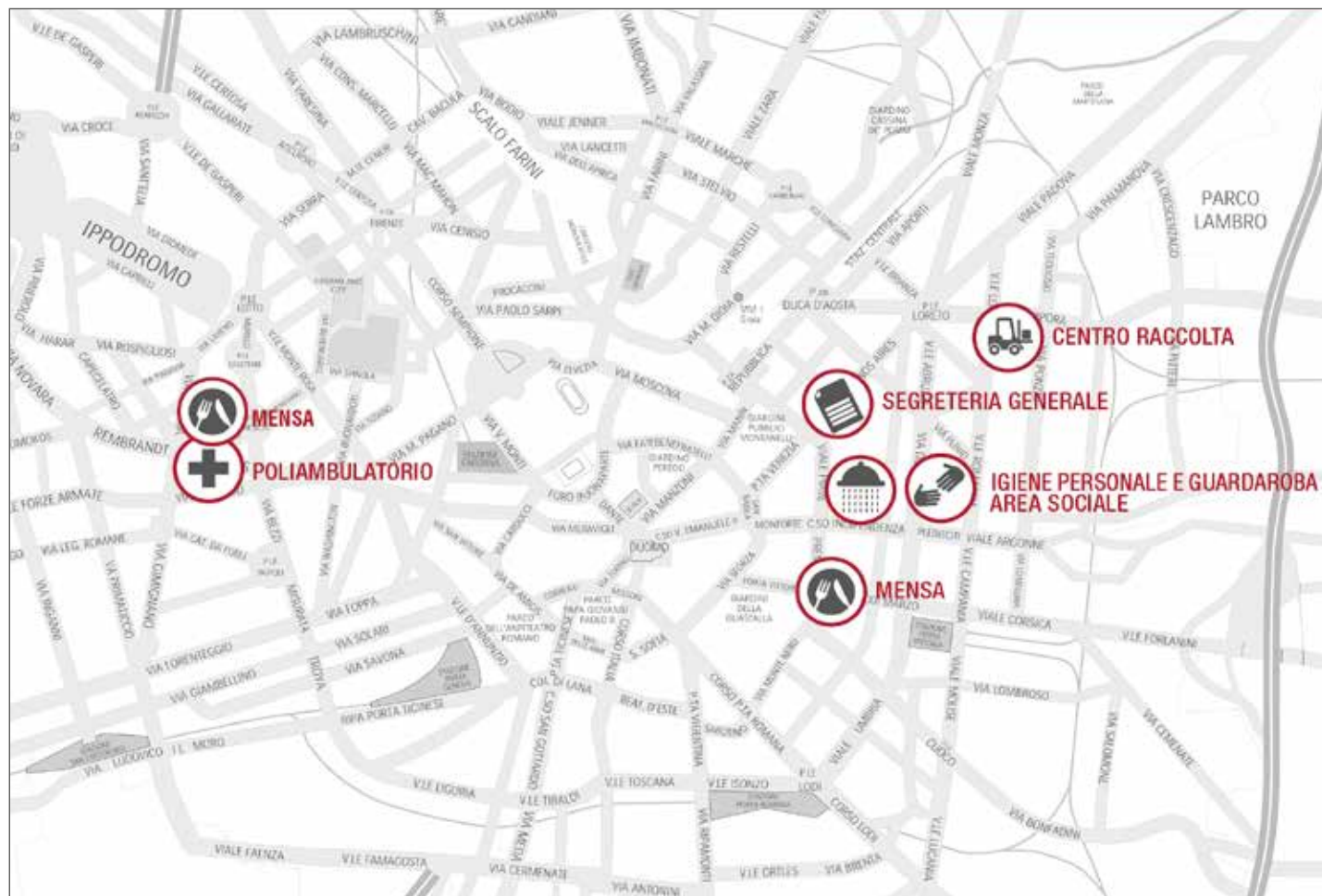
ATTESTAZIONE DI CONFORMITÀ DEL BILANCIO SOCIALE ALLE LINEE GUIDA DI CUI AL DECRETO 4 LUGLIO 2019 DEL MINISTERO DEL LAVORO E DELLE POLITICHE SOCIALI

Il Collegio dei revisori, ai sensi dell'art. 30 comma 7 del D.lgs. 117/2017 e in conformità alle Linee Guida indicate nei paragrafi 5 e 6 del Decreto 4 luglio 2019 del Ministero del Lavoro e delle Politiche Sociali, ha esaminato i principi di redazione e la metodologia di rendicontazione adottata dalla Fondazione Opus San Francesco per i poveri Onlus nel proprio bilancio sociale e, in particolare, la struttura e il contenuto di tale bilancio.

Il Collegio dei revisori, nell'esecuzione delle funzioni, proprie dell'Organo di controllo nominato ai sensi del D.lgs. 117/2017, ha svolto un esame limitato, senza far riferimento agli standard internazionali e a documenti tecnici che guidano la verifica di conformità e l'osservanza del documento. Ha svolto comunque un adeguato processo di verifica, che si aggiunge all'attività di vigilanza e monitoraggio, ai documenti esaminati e alle evidenze acquisite nel corso dell'esercizio. Tale verifica ha riguardato i principi di redazione, ispirati alla rilevanza, completezza, trasparenza e chiarezza, veridicità e attendibilità, e la struttura e il contenuto del bilancio sociale, coerenti a quanto richiesto dal paragrafo 6 delle linee guida ministeriali.

A seguito dell'esame svolto nessun elemento è pervenuto all'attenzione del Collegio dei revisori tale da indurre a ritenere che il bilancio sociale non sia stato redatto, in tutti i suoi aspetti significativi, in conformità con le linee guida che ne stabiliscono la modalità di predisposizione. In particolare, la redazione del bilancio sociale appare essere stata effettuata secondo criteri e principi che ne consentono la valutazione dell'attendibilità e il bilancio sociale continua, nel complesso, dati e informazioni che consentono, ragionevolmente, una corretta rappresentazione e visibilità delle attività della Fondazione.

I REVISORI
[Firma]
Roberto Valente



Il presente documento, scaricabile dal sito operasanfrancesco.it può anche essere richiesto a Opera San Francesco per i Poveri - Tel. 0277122401

Segreteria Generale

Via Kramer, 5
20129 Milano
Tel. 0277122400
Fax 0277122410
osf@operasanfrancesco.it
operasanfrancesco.it

Area Sociale

Via Kramer, 1
20129 Milano

Centro Raccolta

Via Vallazze, 113
20131 Milano
Tel. 0236576014

Mensa Concordia

Corso Concordia, 3
20129 Milano

Mensa Velasquez

Via Antonello da Messina, 4
20146 Milano

Igiene Personale e Guardaroba

Via Kramer, 1
20129 Milano

Poliambulatorio

Via Antonello da Messina, 4
20146 Milano
Tel. 0220234300

Coordinamento scientifico: Prof. Vito Moramarco, Prof. Marco Grumo, Dott.ssa Valentina Langella - ALTIS (Alta Scuola Impresa e Società) dell'Università Cattolica del Sacro Cuore di Milano

Editore: Fondazione Opera San Francesco per i Poveri Onlus

Art e Copy: Rossano Nava - Simona Denise Deiana (OSF)

Fotografia: Isabella Balena, Lorenzo Camocardi, Dino Zanolin

Tipografia: Grafiche ATA snc - Paderno Dugnano, Milano



Viale Piave, 2 - 20129 Milano
Telefono 0277122400 - Fax 0277122410
osf@operasanfrancesco.it - operasanfrancesco.it